

# 青铜峡市乡村旅游高质量发展规划

## 2021-2030

北京中科致远规划设计院

宁夏大学文化旅游学院

中国科学院地理科学与资源研究所

2020年12月

# 目录

<b>第一章 规划总则</b> .....	<b>4</b>
第 1 条 规划范围.....	4
第 2 条 规划性质.....	4
第 3 条 规划时限.....	4
第 4 条 规划原则.....	4
第 5 条 规划依据.....	5
<b>第二章 基础分析</b> .....	<b>7</b>
第 6 条 政策背景.....	7
第 7 条 区位分析.....	8
第 8 条 现状分析.....	9
第 9 条 资源优势分析.....	9
第 10 条 SWOT 分析.....	10
<b>第三章 发展战略及定位</b> .....	<b>14</b>
第 11 条 总体定位.....	14
第 12 条 形象定位.....	14
第 13 条 发展目标.....	14
第 14 条 发展战略.....	16
<b>第四章 空间布局与重点项目体系规划</b> .....	<b>17</b>
第 15 条 空间布局.....	17
第 16 条 分区项目规划.....	17
<b>第五章：旅游产业融合体系规划</b> .....	<b>42</b>
第 17 条 总体思路.....	42
第 18 条 产业融合发展.....	42
<b>第六章 旅游市场营销体系规划</b> .....	<b>44</b>
第 19 条 市场分析.....	44
第 20 条 市场定位.....	45
第 21 条 营销目标及任务.....	45
第 22 条 市场营销策略.....	47
<b>第七章 旅游公共服务体系规划</b> .....	<b>50</b>
第 23 条 标识系统规划.....	50
第 24 条 住宿设施规划.....	50
第 25 条 餐饮设施规划.....	51
第 26 条 购物设施规划.....	52
第 27 条 乡村旅游厕所规划.....	52
第 28 条 自驾旅游服务规划.....	53
第 29 条 旅游风景道景观提升规划.....	53

第 30 条 智慧化服务规划.....	54
第 31 条 旅游安全救援保障规划.....	55
第 32 条 乡村人居环境提升规划.....	55
<b>第八章 旅游保障支撑体系规划.....</b>	<b>57</b>
第 33 条 政策保障.....	57
第 34 条 资金保障.....	57
第 35 条 基础设施保障.....	58
第 36 条 人才保障.....	59
第 37 条 生态保障.....	59
<b>附图表.....</b>	<b>61</b>

# 第一章 规划总则

## 第 1 条 规划范围

本规划范围为青铜峡市全域，市辖 8 镇：小坝镇、大坝镇、青铜峡镇、叶盛镇、瞿靖镇、峡口镇、邵岗镇、陈袁滩镇。总规划面积约 2525 平方公里。

## 第 2 条 规划性质

本规划是 2021-2030 年青铜峡市指导乡村旅游发展的专项规划，是青铜峡市乡村旅游发展的纲领性文件，辖区内各镇在编制乡村旅游发展或旅游开发建设规划时，应符合本规划的要求。

## 第 3 条 规划时限

规划期限：2021 年-2030 年，分近期、中期、远期三个发展阶段。

近期 重点突破（2021-2022）

中期 完善配套（2023-2025）

远期 全面提升（2026-2030）

## 第 4 条 规划原则

本规划以“因地制宜，特色发展”、“市场导向，融合发展”、“生态优先，持续发展”、“创新引领，品质发展”为规划原则。

## 第5条 规划依据

本规划以国家、自治区和青铜峡市各级相关法律法规、政策文件以及行业标准为规划依据。

国家法律、法规：

《中华人民共和国城乡规划法》（2007年）

《中华人民共和国环境保护法》（2014年）

《中华人民共和国水土保持法》（1991年）

《中华人民共和国森林法》（2000年）

《中华人民共和国农业法》（2003年）

《中华人民共和国土地管理法》（2004年）

《中华人民共和国旅游法》（2013年）

《文化和旅游规划管理办法》（2019）

《旅游发展规划管理办法》（2000）

国家标准和行业标准：

《旅游规划通则》（GB/T 18971—2003）

《旅游资源分类、调查与评价》（GB/T 18972—2003）

《旅游区（点）质量等级的划分与评定》（GB/T17775-2003）

《风景名胜区规划规范》（GB/50298-1999）

《风景名胜区条例》（2006）

《旅游景区游客中心设置与服务规范》（LB/T 011-2011）

《旅游厕所质量等级的划分与评定》（GB/T18973-2003）

《农家乐旅游服务质量等级划分》（DB31/T 299 - 2003）

《宁夏回族自治区农家乐旅游管理办法（试行）》

相关政策和规划：

《全国乡村产业发展规划（2020—2025年）》

《实施乡村振兴战略扎实推进美丽乡村建设专项行动计划（2018—2020年）》

《中华人民共和国国民经济和社会发展第十四个五年规划和2035年远景目标纲要》

《中共中央国务院关于坚持农业农村优先发展做好“三农”工作的若干意见》（2019）

《中共中央国务院关于实施乡村振兴战略的意见》（2018）

《乡村振兴战略规划（2018—2022年）》

《宁夏“十四五”文化和旅游发展规划》（2021—2025）

《宁夏回族自治区全域旅游发展总体规划（2020—2025）》

《宁夏乡村振兴战略规划（2018—2022年）》

《宁夏回族自治区乡村旅游发展三年行动方案》（2020—2022年）

《自治区九大产业高质量发展实施方案》2020

《青铜峡市全域旅游发展规划》（2016—2025年）

《青铜峡市“十四五”文化旅游发展规划》（2021—2025年）

《青铜峡市乡村振兴战略规划（2018—2022年）》

《青铜峡市休闲农业休闲农业及乡村旅游总体规划》

《青铜峡市全域旅游发展三年行动计划（2016—2018年）》

## 第二章 基础分析

### 第6条 政策背景

**努力建设黄河流域生态保护和高质量发展先行区：**2020年6月，习近平总书记在宁夏考察时强调，“统筹推进生态保护修复和环境治理，努力建设黄河流域生态保护和高质量发展先行区”。宁夏是黄河流经9个省区中唯一全境属于黄河流域的省份，自古以来受黄河滋养润泽。因黄河而兴、因黄河而美、因黄河而强。坚持绿水青山就是金山银山的理念，坚持生态优先、绿色发展，着力加强生态保护治理，促进全流域高质量发展、保护传承弘扬黄河文化。抓好黄河流域文化传承保护，带动文化旅游业高质量发展。

**发展乡村旅游，是实施乡村振兴战略的重要抓手：**十九大报告中提出“农业农村农民问题是关系国计民生的根本性问题，必须始终把解决好“三农”问题作为全党工作的重中之重，实施乡村振兴战略”，将“乡村振兴”上升为国家战略。第十九届中央委员会第五次全体会议提出，“优先发展农业农村，全面推进乡村振兴”。针对乡村振兴，国家、自治区、青铜峡市也出台了《中共中央国务院关于实施乡村振兴战略的意见》《乡村振兴战略规划（2018—2022年）》《自治区党委人民政府关于实施乡村振兴战略的意见》《青铜峡市关于推进乡村振兴战略的实施方案（征求意见稿）》等政策。与此同时，乡村旅游作为乡村振兴的重要组成部分，能有效激活农村产业，加速农民减贫脱贫，凝聚农村人气，汇聚人力资源，传承乡土文化，打造生态宜

居的乡村环境，具有重要的意义。

**发展全域旅游是统筹推进社会经济发展的重要动力：**2015年8月，国家旅游局下发《关于开展“国家全域旅游示范区”创建工作的通知》。2016年7月，习近平总书记在宁夏考察时指出，“发展全域旅游，路子是对的，要坚持走下去。”2017年首次将“全域旅游”写入政府工作报告。宁夏成为继海南之后第二个“国家全域旅游示范区（省）区”创建单位，按照“全景、全业、全时、全民”的模式发展全域旅游。青铜峡市自2016年开展创建国家全域旅游示范区工作以来，于2020年11月，被文化旅游部认定为第二批国家全域旅游示范区单位。

## 第7条 区位分析

**地理区位**——青铜峡位于贺兰山脉余脉，与内蒙古相邻，黄河穿境而过58公里，距自治区首府银川市54公里，被纳入银川1小时生活圈，是银川地区沿黄河进入中卫旅游交通廊道上的第一个旅游节点。

**交通区位**——青铜峡市是宁夏公路、铁路的交通枢纽，是贯穿宁夏南北交通的重要节点。航空交通方面，银川河东机场距离青铜峡市50公里，一小时可达。铁路交通方面，京藏铁路、包兰铁路、大古铁路穿境而过。吴忠高铁站距离青铜峡市23公里，半小时可达。公路交通方面，形成覆盖全市的“六纵（G6京藏高速、G1816乌玛高速、109国道、S101省道、S201省道、滨河大道）五横（S303吴青



公路、S12 古青高速、小大公路、叶甘公路、叶北公路)”公路立体交通网络。

## **第 8 条 现状分析**

青铜峡市乡村旅游文化和旅游资源丰富，旅游交通、基础公共服务设施初具规模，农副产品有一定的品牌优势，但因发展起步较晚，缺少核心乡村旅游吸引物，市场知名度及辐射力有待进一步提高。

### **乡村旅游资源丰富**

青铜峡市具有丰富的乡村旅游资源，同时具有世界灌溉工程遗产和三个国家级文物保护单位，多个非物质文化基地，文化底蕴丰厚。

### **农副产品品牌优势明显**

富硒大米、酿酒葡萄、供港蔬菜三大农副产品品牌独具优势，“青铜峡大米”和“贺兰山东麓葡萄酒”获得国家地理标志证明商标。

### **乡村休闲初具规模**

青铜峡市五星级农家乐 2 家，四星级农家乐 1 家。休闲娱乐、住宿、餐饮等乡村旅游配套设施已初具规模。特别是美丽乡村建设，涌现出如地三村、韦桥村等乡村旅游集群。

## **第 9 条 资源优势分析**

青铜峡市旅游资源富集，拥有较好的自然山水和人文历史禀赋，初步形成了以“黄河岸边、稻花香里、贺兰山下”为重点的三条基线。

### **雄浑黄河风光**

黄河大峡谷、鸟岛、牛首山、黄河滩地、生态湿地、生态农田等自然景观，同时还分布着古渠、古镇、古塔、古寺、大禹文化园、中华黄河滩、黄河楼、黄河文化园、大坝水利风景区等人文资源。

### **醉美贺兰风情**

贺兰山东麓葡萄长廊，庙山湖等优质自然风景资源，西南部荒漠戈壁地貌，分布着内容丰富、造型古朴、线条清晰、写意真实的广武岩画。

### **秀美塞上江南**

青铜峡拥有丰富的乡村田园资源，是全国商品粮生产基地和现代农业基地，有粮食、畜牧、蔬菜、食用菌、瓜果、桑蚕、肉蛋奶、水产品等八大农副产品基地。

## **第 10 条 SWOT 分析**

### **优势**

**资源优势**——青铜峡乡村旅游资源丰富，山、林、水、葡萄酒等资源交相辉映，目前已形成以健康养生、户外运动、研学、葡萄酒休闲旅游为主的核心产品，具备一定的乡村旅游资源与产品优势。

**文化优势**——青铜峡市历史悠久，文化底蕴深厚，有距今 1.27—0.8 万年的鸽子山古人类文化遗址，有宁夏引黄古灌区世界灌溉工程遗产，108 塔、明长城、董府等国家文保单位，《南营武术杂技》入选自治区级第一批非物质文化遗产名录，形成了其独特的文化旅游优势。

**交通区位优势**——青铜峡市内外部基本形成内畅外联的旅游交通网络，有显著的高速公路、铁路交通优势，交通可达性的区位优势为乡村旅游带来更多的机遇。

**后发优势**——东部地区在乡村旅游开发方面已积累了充分的经验，青铜峡市可充分借鉴他们的经验，并结合自身地域特点进行融合与创新。

### **劣势**

**本地客源市场相对薄弱**——青铜峡市地处西部地区的东北部，远离中国西部的黄金旅游线。而长三角、珠三角、京津冀地区等国内主要客源市场因受地理因素制约，造成外省游客经济成本高，旅途花费时间多等问题。

**缺乏核心产品**——青铜峡市目前以观光型旅游产品占主导地位，体验型、度假型产品相对缺乏。乡村旅游主题不鲜明，市场细分不显著。以家庭度假、休闲度假为核心的乡村旅游设施差异化不大。住宿、餐饮、购物、娱乐等方面档次较低，缺乏当地特色，吸引力不足。

**企业创新能力不足**——乡村旅游大部分旅游企业规模普遍偏小，集约化程度较低，创新驱动意识不强，缺乏发展活力和整体竞争力，产品附加值难以提高，未能形成品牌化效应。

### **机遇**

**国家政策机遇**——2020年6月，习近平总书记到宁夏视察时提出“发展现代特色农业和文化旅游业”、“打造知名品牌，提高附加值和综合效益”的重要指示，是乡村旅游开发的根本原则，中央和自

治区颁布的相关政策法规也为青铜峡市乡村旅游的创建带来了新的发展政策机遇。

**旅游产业转型升级**——伴随着中国经济进入高质量发展的新阶段，旅游业也进入转型升级的新阶段。国家提出将建设一批乡村旅游和休闲度假地，鼓励西部地区发挥资源优势，开发特色休闲乡村度假产品。

**市场需求持续加大**——当前，乡村休闲旅游已经成为我国旅游业新的经济增长点。西部原生态的自然风光和风光旖旎的异域风情日益成为旅游者心目中的旅游热点。青铜峡市独特的地域性，较好地满足了旅游者求新求异的心理，具有广阔的市场前景。

**品牌和知名度提升**——贺兰山东麓葡萄酒和“青铜峡大米”等品牌渐成气候，目前已举办过多届乡村文化旅游节，打响乡村旅游的开端，将加速步入国家优质乡村旅游的阵列。

## **威胁**

**周边区域竞争挑战**——青铜峡市乡村旅游与周围市县旅游资源趋同，娱乐项目、餐饮住宿、民俗活动等同质化比较严重，特别是处于银川“1小时”生活圈，和银川至中卫的旅游廊道中间节点，对青铜峡市的乡村旅游发展充满了竞争和挑战。

**乡村旅游专业人才匮乏**——青铜峡市乡村旅游人才相对匮乏，缺少行业带头人，旅游培训体系有待健全，旅游从业人员整体素质有待提升，人才引进和激励政策有待制定。

**旅游季节性明显**——青铜峡市旅游季节性明显，旺季主要集中在

五月至十月。较强的旅游季节性因素，增加了乡村旅游投资成本，投资收益回报周期长，特别是高端民宿、乡村旅游点，导致服务标准降低，硬件设施设备更新慢。

## 总结

青铜峡乡村旅游发展虽然面临一定的劣势和挑战，但优势和机遇明显，乡村旅游发展正当时。

## 第三章 发展战略及定位

### 第 11 条 总体定位

西北特色乡村休闲度假目的地

黄河金岸乡村休闲旅游目的地

全国休闲农业和乡村旅游示范县

中国乡村旅游的西部地标

依托青铜峡乡村旅游资源，以黄河流域生态保护和高质量发展先行区、全面实施乡村振兴和全域旅游等发展战略为契机，打造独具特色的乡村休闲度假目的地。

### 第 12 条 形象定位

九渠之首青铜峡

备选：我在青铜峡有个家

### 第 13 条 发展目标

以国家全域旅游示范市为契机，以高品质乡村旅游资源为基础，结合新的市场形势，促进乡村旅游与多产业的融合，大力发展乡村旅游业，打造青铜峡市乡村旅游品牌，构建宁夏全域旅游和贺兰山东麓农、文、旅、康融合发展的样板示范区。

阶段目标：

近期（2021-2022）：

建设美丽乡村、振兴乡村经济目标，游客实现逐年增长。建设成为全国休闲农业与乡村旅游示范市（县）。

中期（2023-2025）：

重点推进资源整合、产品整合，打造整体品牌，树立统一的品牌形象，构建西北乡村旅游的精品区。

远期（2026-2030）：

重点推进市场整合和营销整合进程。建设成为西北知名乡村旅游目的地。

具体目标：

到 2030 年，乡村旅游经营主体发展到 100 家以上（年均增长 15%以上），农家乐和乡村旅游接待户发展到 300 户，年接待乡村旅游游客达到 750 万人次以上（全市游客接待量年均增长 10%以上，其中 80%游客进行乡村旅游），经营收入达到 150000 万元以上（以人均消费 200 元计算）。

打造

5 个 全国休闲农业与乡村旅游示范点

8 个 四星级五星级乡村旅游点

12 家 乡村旅游景区

8 个 全国乡村旅游重点村名录乡村

10 名 乡村文化和旅游能人

10 家 星级民宿

## **第 14 条 发展战略**

### **乡村旅游高质量发展战略**

党的十九大报告做出“我国经济已由高速增长阶段转向高质量发展阶段”的重大历史判断，2017 年、2018 年连续两年的中央经济工作会议都重点强调推动高质量发展，可见高质量发展已成为我国经济社会发展的总指引，也为乡村旅游发展提供了战略指引和基本遵循。

### **区域联动式发展战略**

加强与周边市县区联动，与银川市、阿拉善盟、吴忠市、中卫市等城市区域合作，实施区域联动式发展战略，形成乡村旅游格局。充分发挥青铜峡市旅游资源优势，发挥银川等城市的旅游拉动作用，通过跨城市多种旅游线路设计，带动整个青铜峡市乡村旅游产业发展。

### **乡村品牌化发展战略**

依托乡村振兴的大环境，充分挖掘和激活乡村旅游资源，积极落实乡村振兴战略，推动乡村旅游品牌化发展。



## 第四章 空间布局与重点项目体系规划

### 第 15 条 空间布局

构建“一核一环三片区多廊道”的乡村旅游发展格局。

一核：以小坝镇城市建成区为核心辐射各个乡镇；

一环：依托主要道路（G109，叶甘公路、石中高速、S201 等），以“把道路做成景观、把交通变成体验、把文化造成标识”为理念，形成环线；

三片区：贺兰山下生态野奢度假区、黄河岸边民俗生态体验区、稻花香里农业休闲娱乐区；

多廊道：多条灌渠形成的休闲旅游廊道。

### 第 16 条 分区项目规划

#### 贺兰山下生态野奢度假区

**区域范围：**包括邵岗镇西北部、青铜峡镇西南部广武地区

**资源现状分析：**青铜峡西北部属于贺兰山东麓葡萄长廊的一部分，这里有深厚的贺兰山历史文化底蕴、大面积的葡萄种植和西鸽酒庄、温家酒庄、禹皇酒庄、甘城子酒庄、御马酒庄、沙泉酒庄等具有一定规模的葡萄酒产业，以及庙山湖等优质自然风景资源，为贺兰山东麓的葡萄酒休闲养生带和文化旅游观光带建设提供了绝佳地承载空间。

**总体思路：**以青铜峡西部贺兰山、贺兰山东麓葡萄酒长廊、庙山湖、鸽子山遗址、明长城遗址、风力发电为核心资源依托，以休闲养生、自然生态、文化创新为理念指导，以休闲养生旅游与高端休闲度假为

发展理念，融入户外运动、康体娱乐、历史文化体验、新能源观光等时尚休闲元素，打造区域内具有较高垄断性、特色化的高档次养心休闲度假旅游带。

### **品牌目标：**

做强野奢乡居品牌，以高端度假项目为支撑，将体验、运动、康体、文化、户外等元素与山水生态相结合，形成集葡萄酒休闲、养生度假、自驾休闲、生态度假、运动康体等多功能于一体的葡萄酒休闲养生产业集聚区，打造西部“野奢乡居新地标”。

形成1个高端民宿集群：长城宿集；1个世界级暗夜星空保护地：贺兰星空暗夜公园；1个房车营地：半山房车营地；1个极限运动基地：户外运动营地；1个考古研学基地：鸽子山长城记忆馆；2个特色支撑项目：葡萄酒文化旅游小镇、庙山湖小隐禅居。

### **重点项目一：长城宿集**

**发展思路：**彰显贺兰山东麓区域的野性荒凉之美，构建中国西部SAFARI野奢生态旅游区。

#### **（一）现状解析**

场地印象—主要景观板块：

长城—历史遗迹、宁蒙分界线；贺兰山—雄壮巍峨；道路—两侧黄土、西部风情

#### **（二）总体构想**

4大顶级民宿品牌+高端服务设施配套

#### **（三）支撑项目**

以发展精品民宿为重点，引进4至5家自带流量的民宿汇聚在这里，完善相关配套设施，提升服务水平和档次，使其成为长城沿线极

具地域民俗特色的民宿集群。

#### （四）配套设施

配套咖啡馆、西餐厅、家庭影院、书店、美术馆等高端业态。

#### （五）标准执行

民宿产品在细节和舒适度方面的缺失，是产品的主要问题，也是顾客吐槽最多的。做好细节和舒适度是民宿与农家乐产品的重要区别，是民宿星评等级的重要依据。

### 重点项目二：贺兰星空暗夜公园

#### （一）发展思路

为天文爱好者在“星星的故乡”提供观测星空的绝佳去处。打造独特的星空旅游，建设西北第一家、宁夏第一家“暗夜公园”，公园内的户外照明按照国际标准进行规划、改造和管理，防止和控制光污染，使优质的夜空资源像其他遗产一样得到保护。

#### （二）支撑项目

**暗夜公园：**暗夜公园的主要功能是科普教育、观测摄影、文化交流和休闲娱乐。努力营造星空文化氛围。建设“星光文化园”，建设四到五个观星台，建设天文圆顶，购置天文望远镜，以满足不同水平天文爱好者的需求。在有流星雨、彗星、日食、月食等重要天象发生前进行宣传，举行天文观测活动，普及天文知识。建设天象馆，为游客播放天文科普宣传片，馆内设有天文科普展区、陨石展览区、星空摄影作品展、航空航天体验区。

**星空帐篷民宿：**把五星级酒店搬进帐篷，在露营的季节，体验真正的露营，远离都市，沉入自然，星辰宇宙。帐篷房间采用星座名称命名，还可以销售与星空相关的DIY手工作品和星空明信片、星图等

等。

### 重点项目三：葡萄酒文化旅游小镇

#### （一）现状分析

规划区域现为葡萄酒庄集群，有中小型葡萄酒庄近 20 家，其中西鸽酒庄为国家 AAA 级旅游景区，华昊酒庄、禹皇酒庄为国家 AA 级景区，大部分酒庄拥有优质的旅游资源，但旅游产业发展滞后。

#### （二）发展目标

以现有酒庄和规划待建酒庄为基础，大力发展度假住宿产业集群，通过“小镇+酒庄+乡村民宿”的模式，打造全国第一家以葡萄酒文化为主题，集康养、度假、休闲、游憩等功能于一体的旅游集散地，传播贺兰山东麓葡萄酒文化，发展成为中国最具特色的葡萄酒主题旅游宜居小镇。

#### （二）支撑项目

**葡萄酒博物馆：**结合本地葡萄酒文化新建外观造型富有创意的葡萄酒博物馆，馆内展览国内外优质葡萄酒，并提供品酒服务。

**半杯倾城（葡萄酒主题民宿）：**民宿至少一面墙采用落地玻璃式的设计，阳光下的葡萄园尽收眼底，让游客感受不同于都市高端酒店的住宿体验。

**观光直升机、低空系留式氦气球：**乘坐小型直升机与氦气球在葡萄园上空飞行，体验空中视觉，从天空观赏万亩葡萄园，俯瞰绿意盎然，飞行时间大约 15 分钟。

**婚纱写真摄影基地：**利用风电场周围的发电风车与旷野的辽阔打造写真婚纱拍摄基地，与国内知名旅拍品牌合作，提供婚纱轻婚纱租赁及造型妆容服务。

**葡萄园艺术舞台：**在葡萄园间定期举办音乐艺术节，以大地景观为背景，以舞蹈、戏曲、钢琴等音乐舞蹈戏曲艺术形式传递青铜峡葡萄酒文化。

**葡淘堂手工文创：**游客可在专人指导下制作葡萄汁、葡萄糕等葡萄衍生食品。展示并售卖葡萄和葡萄酒文创产品。

#### **重点项目四：半山房车营地**

**发展思路：**通过配套汽车影院、旷野篝火等项目及必要服务设施，打造独具西部特色的房车营地。

##### **（一）支撑项目**

建设标准化房车营地，在贺兰山下体验移动式的“家”，充分融入自然生态的怀抱中。

##### **（二）配套设施**

配备有接待中心、房车水电桩、烧烤凉亭、卫生间、浴室等服务设施。

#### **重点项目五：户外运动营地**

##### **（一）支撑项目**

##### **山地自行车/摩托车基地**

建设主体赛道、成人自行车训练场、少儿滑步自行车训练场，着力打造体育+旅游、体育+休闲、体育+健康为主题、融合多种功能叠加的空间区域和发展平台。

##### **汽车越野基地**

传播越野文化，让更多人体验越野的乐趣，以越野文化为主题、集越野赛道、试乘试驾、会议、新车发布、房车营地、趣味拓展等功能于一体的深度体验公园，为广大消费者提供个性化、高品质的越野

车服务。

### **极限运动体验馆**

以极限运动为主题，打造的特色旅游休闲馆。馆内主要业态包括内 9D 虚拟现实互动影院、汽车维修养护中心、豪车寄存与试驾中心、沙漠越野电游竞技中心、主题餐厅、运动装备展销中心等。

### **越野车主题乐园**

以汽车等文化为背景，打造小型的主题乐园，形成特色的餐饮、住宿及主题体验。

### **重点项目六：鸽子山明长城记忆馆**

**（一）现状分析：**青铜峡市境内的北岔口长城，全长 40.6 公里，是迄今宁夏境内明代长城保存最完整的一段，被誉为“宁夏八达岭”。鸽子山遗址被全球最权威的高等历史理论刊物剑桥大学《古物研究》确认，使之成为宁夏境内为数不多的、能够确认的中石器时代遗址之一，被评为 2016 年度全国十大考古新发现。

**（二）发展思路：**让考古遇到研学，学生去历史现场，亲自揭开考古面纱，去挖掘真相，眼见为实，做文明的守护人。

#### **（三）支撑项目**

**鸽子山明长城记忆馆：**作为研学游团队的接待中心，内部陈列北岔口明长城修建历史以及鸽子山遗址的挖掘历程，作为寓教于乐的第二课堂体验地，让中小学生学习了解考古过程与人类发展历史。

**产品提升：**配备讲解员或向导带领研学游团队前往鸽子山遗址展馆参观及长城沿线探寻历史的遗迹，提供完整的游线服务。

### **重点项目七：庙山湖小隐禅居**

**（一）现状分析：**庙山湖有自然泉眼 20 多处，主要分布在湖水底部。

两个较大泉眼从寺庙区地面喷出。泉水清冽，流量较大，日出水量达4000立方，水温14℃。水中含有多种对人体有益的矿物质，被誉为“神水宝泉”。

**(二) 发展思路：**利用现有庙宇，开发出几间精品客房。有泉水、有湖泊、有寺庙，体现“荒凉中的一抹清凉”之感。

### **(三) 支撑项目**

利用现有寺庙房间，改造提升内部陈设及装修风格，开发出几间精品客房，发展禅居民宿。展现“荒凉中的一抹清凉”之感。配套茶室、书画室。将自然素朴的风格、低调谦和的设计与现代生活习惯相结合，置身于古朴静谧的意境之中，感受从纷繁俗世中短暂逃离，为躁动的灵魂寻得小憩之所的禅居魅力。

## **黄河岸边民俗生态体验区**

**区域范围：**包括陈袁滩镇、大坝镇、青铜峡镇和峡口镇的黄河沿线区域

**资源现状分析：**黄河岸边民俗生态体验区依托大坝水利风景区、黄河大峡谷景区、牛首山景区，初步形成韦桥美丽乡村、青铜古镇、乡村休闲等乡村旅游产品。该区域旅游发展基础较好，但旅游产品开发呈现“散、小”等特征，资源整合不足，乡村旅游品牌不突出。

**总体思路：**以黄河沿岸村庄及景区为载体，依托黄河沿岸现有乡村旅游项目，立足黄河文化，打造黄河金岸旅游度假区、生态科普廊道、河套第一村、生态观光与民俗体验园四大乡村旅游重点项目，完善和优化乡村旅游功能配套，把广大农民对美好生活的向往化为推动乡村振兴的动力。

## 品牌目标：

保留现有乡村建筑风貌，根据村落不同的资源禀赋，与民宿产业、城乡规划、传统建筑文化、生态环境整治相结合，重聚乡村人气与活力，展现黄河岸边乡村风貌；以青铜峡市乡村旅游规划为契机，积极推进乡村与黄河大峡谷景区、青铜古镇、休闲度假等融合发展，完善度假设施配套，打造一处国家级黄河岸边旅游度假区；开展文化资源挖掘工作，推动文化保护利用与乡村旅游发展相结合，大力推进非遗文化、民俗文化等，举办好系列乡村文化节庆。

形成 1 个国家级旅游度假区：黄河金岸旅游度假区；1 条廊道：生态科普廊道；4 个驿站：沿黄驿站；1 个乡村旅游示范村：河套第一村——韦桥村；1 个生态观光与民俗体验园；10 个特色支撑项目：青铜古镇灯笼画廊、黄河风情购物街、唐滩渔村、十里荷塘（鱼塘）、沉水步道、景观河水系引入、“五七”干校文化园、现代农业示范园、民俗文化风情园、牛首山旅游区——国家登山健身步道。

### 重点项目一：黄河金岸旅游度假区

**规划范围：**位于青铜峡镇，包含黄河大峡谷景区、青铜古镇，余桥村，黄河岸边核心区，总面积约 9.6 平方公里。

#### （一）现状解析

深入挖掘黄河大峡谷、青铜古镇及余桥村文化内涵，发挥黄河沿岸优势，形成多个乡村休闲度假项目、民宿产业集聚区等。但深入挖掘后，瓶颈制约明显，例如发展规划滞后、旅游基础设施建设薄弱、产业业态较为单一、国际品牌或国际水准地度假酒店不足 3 家、品牌营销不足、大好高项目匮乏、专业运营团队缺少等问题逐步显现，亟待重视和破解。



## （二）总体构想

### 黄河岸边乡村旅游度假目的地

#### 塞上驿站——青铜古镇

逛风情商街，游萌宠乐园，住精品酒店，泡古镇汤泉，体验别具特色的乡村古镇慢生活。

#### 峡谷秘境——黄河大峡谷

原生态的自然环境、豪迈的十里长峡，深处峡谷秘境。

#### 向往生活——余桥村

一间房、一分地、一家人，回归远离喧嚣的简单生活。

## （三）支撑项目

**青铜古镇冬季旅游提升：**冬季户外寒冷，室内要保证温暖，在温暖的室内开展娱乐、戏水、泡温泉、手工DIY、文化体验。充分发挥美食的旅游吸引力，开发如火锅、乱炖、粥羹等汤水类饮食，开发冬季养生药膳，引发舌尖和健康双重诱惑。注重春节等全国性节庆引发的游乐、餐饮、购物等活动，提高活动的创新性和娱乐性。

**黄河大峡谷实景游：**打造青铜峡市境内的黄河大峡谷实景游，利用声光电及光影技术，以一百零八塔后面的山体为载体，将无人船与视频投影、机械装置、灯光、激光、演员等结合，演绎黄河大峡谷光影秀，点亮黄河大峡谷实景游。

**诗词博物馆诗画展览：**作为黄河大峡谷国家AAAAA级景区入口沉浸式体验共享空间，借助全息幻影成像、灯光及装置等技术，以形象逼真的方式，再现昔日当年关于黄河文化的文人诗画传奇故事，并配套智能指示导览系统，设置可触控的滑动板，游客可拨动、点击查看画中的“故事”，作诗空间——写一首简单的小诗带回，古风诗意

空间——诗词空间深度互动。

**青铜古镇灯笼画廊：**青铜古镇悬挂红灯笼，所有路灯全部换成红灯笼款式，沿线景观树装饰小红灯笼，营造一幅青铜峡古镇黄河岸边独有的地标级夜间人文景观。

**黄河风情购物街：**在黄河风情购物街域以黄河文化为核心，同时展现当地民俗文化，展示当地特色美食，售卖特色文创产品，同时为游客提供咨询服务、票务预订、母婴空间、安全保卫等全方位旅游配套服务。

**余桥村改造：**为配套度假区创建，提升余桥村配套服务能力，营造和谐宜居的美丽环境，彰显当地特色的传统文化，提供便捷完善地设施服务，建设充满活力的美丽乡村，助力黄河金岸国家级旅游度假区创建。可邀请生活类综艺节目组在余桥村拍摄，以乡村风貌、历史人文为基底，导入休闲度假、农耕生活、民俗体验、风味餐饮、主题住宿等旅游功能，打造一个“乡野里、黄河畔，稻花飘香处”的乡野隐居地。

## **重点项目二：生态科普廊道**

**规划范围：**位于陈袁滩镇唐滩村滨河大道西侧沿滨河大道，总面积约4.35平方公里

### **（一）发展思路**

目的在于提高青铜峡境内黄河水质、保护和改善滨河大道沿线河道、改善该生态廊道的娱乐设施以及建设防止河道侵蚀的基础设施等。在人工修复的过程中，力求保护原生态环境，尽量不破坏林地。同时在坚持保护生境的原则下，增设观景台、休闲亭以及交通道路等设施。

## （二）支撑项目

**唐滩渔村：**以特色滨水休闲、水上游乐和滨水度假等为主题，让游客体验渔家生活，感悟渔家文化。

**十里荷塘（鱼塘）：**集合滨河大道沿线鱼塘，突出青铜峡市乡村旅游生态美景，打造集垂钓功能、休憩功能、集散功能等于一体的文化休闲观光长廊和沿黄荷香风情带。

**四季景观生态营造工程：**根据现有的乡村道路规划方案进行景观打造和提升，以“春、夏、秋、冬”四季植物特点为依托，打造“春迎”“夏荫”“秋色”“冬雪”四个季节性主题景观，使得景观丰富，四季有景可观。

**沉水步道：**步道沉水部分侧部可采用弧形抗压透明亚克力板材，让游览者能够多方位、更直观地看到水中生态系统的自然构建。

### 重点项目三：沿黄驿站

**规划范围：**位于青铜峡市黄河沿岸，滨河大道两侧，包括唐滩村、滨河新村（黄土地）、大坝镇中庄村、青铜古镇，核心区域总面积约0.43平方公里

#### （一）现状分析

青铜峡现有驿站功能简单，主游线以外资源点被放弃

#### （二）功能定位

承担游客中心功能

#### （三）发展思路

依托黄河沿岸现有资源点打造沿黄驿站，驿站位置的选取，综合考虑乡村旅游点所在位置、游客行为心理和现状因素，与滨河大道沿线各个景点位置大体对应，便于游客适时休息，同时也结合现状已有

的乡村旅游景观吸引游客驻足，带动游客消费。

#### **（四）产品提升**

搭建新型旅游驿站体系，以一种全新的驿站形式，极大地延展驿站的价值和各种可能性，组织和支撑青铜峡乡村旅游自助、自驾游产品体系。充分借助附近乡村居民点、停车场、特色小镇等有设施的乡村点，重点研究游客的旅游行为规律进行驿站的布点。

#### **（五）支撑项目**

黄河驿站基础功能改造（信息咨询、餐饮售卖、医疗环卫）；黄河驿站延展功能提升（车辆维护寄存租赁、物流集散、行李寄存）；黄河驿站个性化功能配套（景区小环线、个性交通、住宿）

#### **重点项目四：河套第一村——韦桥村**

**规划范围：**韦桥村

**功能定位：**承担住宿接待功能

**发展思路：**依托现有民宿、农家乐资源打造河套平原地标级度假产品，将韦桥村打造成为河套第一村。

#### **（一）现状分析**

大坝镇韦桥村是大坝水利风景区所在地，为唐徕渠、大清渠、汉延渠、惠农渠四大古渠之首，辖区内历史文化悠久，民风淳朴，遗存众多，有唐代镇河牛、明代石狮、明代大坝营遗址、清代通智碑、石撵双龙和龙王庙等物质遗存。有剪纸、乐器制作、社火、喜牛舞、刺绣、皮影等非物质文化遗产，村内建有民俗博物馆。具有 2000 多年的农耕文化、水利文化、军事文化、民俗文化为一村。旅游发展基础较好，但产品业态、游览服务、旅游交通、综合管理有待进一步加强。

#### **（二）产品提升**

升级韦桥村乡村产品业态，丰富乡村文化体验。光影点亮，讲述传统故事，增加游客文化互动体验；依托乡村灌渠，打造光影演艺；开设非遗体验馆、丰富游客文化体验活动；升级农家乐，打造主题文化体验主题民宿；整合乡村旅游资源注入文化内涵，打造主题景观；开设书社，举办主题活动；升级当地农家乐、民宿，打造系列文化体验主题民宿；丰富环渠乡村主题景观小品，营造文化氛围；依托村内多处现有住宿建筑，注入多元业态，打造主题民宿、文化体验场所、主题休闲场所等；对村内原有建筑进行修缮的基础上注入休闲业态，丰富游客体验；对韦桥村进行全面立面改造提升整体环境。

打造乡村休闲空间，用艺术点亮乡村，优化主客共享休闲空间。白天艺术景观——吸引艺术爱好者（包括游客、居民等）前来打卡拍照，打造成为主客共享的艺术乡村；夜间艺术景观——通过艺术装置的亮化等工程，打造夜间特色艺术景观，促进乡村夜间旅游休闲的发展。

### （三）支撑项目

**灌溉创意景观：**田园韵味，乡野美景，无异山水之间营造的别样景观，正如“清风明月本无价，远山近水皆有情”。在休闲农业领域，结合农耕文化打造田园美景，带有浓浓历史感或现代科技仪式的灌溉工具，这些简单的元素就能打造别有洞天的景观。

**景观河水系引入工程：**引黄入村入院入田入湖。韦桥村里形成自流水道，广植树木，布设水车等陈列性灌溉工具，营造江南水乡的环境与文化氛围，打造北方唯一集水乡、水田、水村于一体的旅游特色乡村。

**韦桥村改造：**利用现有的建筑和黄河文化特色进行打造，设置民宿、餐饮体验，进行绿化等景观打造，将乡土中式文化和滨水文化融到体

验当中，提高宣传影响力；二是突出地域特色，依靠自主建设加长期运营模式，打造河套第一村。

**“五七”干校文化园：**“五七”干校仅在营门滩、五大台、中滩农场保留有部分设施，占地约 3400 平方米，营门滩保留房屋 22 间，五大台保留房屋 10 间，中滩保留房屋 7 间，有些房屋内的黑板上依稀可见当年的革命标语。可新建凉亭及绿化亮化设施等基础服务设施，保护开发旧址，结合水利史打造“五七”干校文化园。

### **重点项目五：生态观光与民俗体验园**

**规划范围：**涉及青铜峡镇、峡口镇牛首山景区及周边

#### **（一）支撑项目**

#### **打造现代农业示范园区——做优特色农业，大力发展现代农业**

全方位、多举措、科学实际的调整优化农业产业结构，采取“企业（合作社）+基地+农户”的模式，建设 3 个高产、高效示范园区、1 个生产基地，打造峡口现代农业示范园区。

#### **打造畜牧现代科技示范园区——做大畜牧养殖规模，优先发展高效生态畜牧业**

依托牛首山特禽养殖基地，不断创新发展新思路，发展特禽观光旅游业，继续扩大天鹅、孔雀、梅花鹿、鹇鹑等特禽养殖品种和数量，使之在 3500 只规模基础上扩大至 10000 只，带动周边农户增收致富。

#### **打造民俗文化风情园——做靓生态旅游，大力发展生态旅游业**

巩固国家生态镇、生态村创建成果，依托鸿乐府，打造任桥民俗风情小吃一条街，整合余桥烈士陵园、董府、牛首山古寺庙群等民俗文化、红色文化资源、旅游资源，栽植鸿牛公路绿化宽幅林带绿化林带，建成具有当地特色的鸿乐府、牛首山文化生态旅游区，并申报国

家 AAAA 级旅游景区，把峡口建成民俗文化气息浓厚、生态旅游环境优美的民族风情园，使生态旅游成为全镇的一大支柱产业。

### **牛首山旅游区—国家登山健身步道**

以哈喽梯等特色的登山步道为基础，完善步道系统建设；并与现代科技相结合，与旅游者实现实时互动，包括实时检测旅游者运动状态、完成登山打卡、寻找同行者、运动状态监控报告等功能，构建智能登山步道系统。

### **稻花香里农业休闲娱乐区**

**区域范围：**包括叶盛镇地三村、先锋村；大坝镇陈俊村；瞿靖镇和邵岗镇

**资源现状分析：**拥有丰富的乡村田园资源，是全国商品粮生产基地和现代农业基地，有粮食、畜牧、蔬菜、食用菌、瓜果、桑蚕、肉蛋奶、水产品等八大农副产品基地。目前主要以叶盛稻田、大青葡萄、农家乐、陈俊枣园、金山集邮博物馆等资源为依托，旅游发展基础良好，具有较高的观光游览、科普教育、农业休闲、乡村度假等价值。但旅游产品开发缓慢，体验类项目较少。

**总体思路：**整合“稻-蔬-果-枣-邮”等资源，推进“农业+”产业模式，开展乡村度假旅游、研学旅游等新旅游业态，打造让老年人感受回忆、中年人找到乡愁、小孩子受到教育的充满现代元素的“塞上江南”新风光。体现全阶层、高品质、多文化、开放式、全季节、优生态的特性。

## 品牌目标：

做强叶盛镇稻米、大青葡萄品牌，以地三特色产业示范村、大青葡萄长廊为核心，强化服务配套设施，打造塞上江南发源地。

形成 1 个国家级田园综合体：叶盛田园综合体；1 个生态公园：百年枣林生态公园；1 个邮票博物馆：金山集邮文化博物馆；1 个国家级 A 级景区镇（乡）：叶盛镇；2 个省级特色产业重点村：地三村、先锋村；2 个省级休闲生态度假目的地：邵岗镇、瞿靖镇；13 个特色项目：稻作文化长廊、大米胶囊公寓、水田人家、稻田迷宫、四季果园、饮水思源游、沙湖村知青主题大院、渔家乐、罗记小院市集、柴火灶房、番茄乐园、糧舍、时光民宿。

## 重点项目一：叶盛镇田园综合体

### （一）现状解读

叶盛田园综合体优势凸显，拥有稻田、葡萄、苹果、桃子等产业优势，同时具备渠、田、村、树等环境优势。但农业业态有待完善，旅游设施建设有待提升。

### （二）支撑项目

**稻田观景：**依托地三村 1800 亩水稻，通过创意设计，将稻田“化平常为神奇”，对不同品种颜色的水稻进行排列种植，形成 3D 立体图画，成为特色旅游景观，极具观赏性和视觉震撼。在艺术稻田区建立观景台，用于游客观望稻田艺术。

**稻田直播：**通过直播的方式让消费者看到大米的生产过程（耕田、灌水、插秧、生长、结穗、收割、脱壳、包装等各个流程），展现叶盛优美的环境、宜人的气候、高品质的大米。消费者可提前预购，



买到优质的有机大米。

**桃花园：**以“龙门桃子”为核心特色，提升“赏花、摘果”等体验，提供多元的乡村休闲活动。通过增加采摘基地、游览步道、民宿、网红秋千、彩色梯台等项目，丰富采摘休闲活动。

**景观水车：**景观水车从以前只用于农田灌溉的单一模式，现变成一部集观赏、娱乐、运动为一体的优良景观。

**稻草景观：**稻草是秋季水稻收割之后出现的田野里最常见和最具代表性的景观元素，编织有特色的稻草景观小品，增加游客与稻田的互动性。

**稻作文化长廊：**以突出稻作文化为理念，打造一处稻作文化长廊，展示传统大白皮稻的历史，突出千年贡米文化的历史厚重感，唤起人们心灵上对米粮的珍惜，对农耕的敬重，传承发扬稻作文化。以农耕生活为主的壁画装饰其中，一路走来，如在农耕的历史中旅行。

**稻米工坊：**以大米为原料可制作许多特色小食品，包括米粉、年糕、发糕、米豆腐、米酒、糍粑、锅巴、爆米花等，这些小食品易于以小型作坊式生产，利用居民民房进行改造，建设稻米工坊，对村民进行技术培训，让农民主导制作、销售为一体的创意米制工坊，丰富乡村旅游内涵。

**水田人家：**建立水田人家农庄，供游客休憩使用，可愉悦身心，内设茶馆、咖啡吧、书吧及文创产品的展示与销售，游客可享受从农场现摘现采，到餐桌不到一小时的即时餐。

**富硒有机水稻种植园：**硒元素具有抗癌、抗衰老、解除重金属毒害

等重要作用，被科学家誉为“生命之火”“抗癌之王”。项目区土壤富硒资源含量高，借助吴忠市政府中国塞上硒都战略决策，大力推进富硒有机水稻种植，提高宁夏稻米的品牌美誉度。

**水稻混养立体产业示范区：**水稻栽培引进最新品种、最新技术、最新模式以及开展本地品种升级改良换代，多种立体模式栽培实验示范等实验性、示范性项目，推行水稻立体种养共生模式，打造高效有机水稻混养共生示范田，吸引周边省市企业学者参观学习和交流。

**大米胶囊公寓：**在稻田里建设以米为造型的胶囊公寓，加上光影效果，夜间也可成为一道亮丽的风景线。

**稻田迷宫：**设计二维码稻田迷宫，运用曲折多变的表现形式，既能满足人们对探险的追求，又能满足人们对自然的亲近。游客可在这里寻觅同伴的踪影，根据难易程度设置不同的迷宫板块，从初赛“初来乍‘稻’”，复赛“血战‘稻’底”，决赛“马‘稻’成功”，来增加游客的体验感与乐趣。

**地三人家主题农家乐：**以稻田、水果采摘基地为产业依托，针对家庭亲子客群、乡村体验游客群，围绕“果园采摘、亲子游乐”两大功能定位，提升地三人家农家乐，增加儿童嬉戏、石磨体验等项目，延长产业链，发展乡村农业体验旅游。

### （三）业态升级

通过丰富特色美食，完善住宿业态，串联村镇区域交通，提升游客体验满意度。从美食、美宿、慢行三个方面集中改善，打造闲

情雅致的大地景观。把乡村嘉年华作为现代文化媒介的一种新型方式，借助这个平台载体对乡村文化进行加工、制作并传播，延展乡村社会的文化空间，拓展乡村文化主体的创新空间，参与建构新农村主流文化，使乡村真正活起来。

## **重点项目二：港菜观光基地**

### **（一）现状解读**

现有供港蔬菜基地 28 个，面积 5.17 万亩，其中大生宁夏供港蔬菜高标准示范基地——金沙湾，占地 2200 亩，种植产量预计为 60000 斤/天，年产量将达 440 万公斤。港菜产业规模大、可直接输送以及品质最佳等特点成为优势。

### **（二）产品提升**

**市民农园：**以“我在宁夏有片田”为核心，运用“互联网+合作社”的模式，开展农田认领，打造饮水思源，回归本田的生态农产品观光基地。打造家庭农院、儿童农园、银发农园，完善认领模式，开发三种类型的认领模式，用户可根据自己的意愿选择适合的份额类型，由农园提供相关服务，同时农园里的不同地方也装备摄像头，实现实时监控，用户可以通过微信公众号访问摄像头，实时观察自己认领的菜地情况。

**重回港菜基地，唤醒菜园记忆：**对港菜基地进行风貌改造，扩大规范港菜、莲湖西红柿等蔬菜种植面积，进行标准化生产，对基地街巷、玫香园社区、交通、公共活动空间等进行风貌提升，配套建设蓄水池、田间道路、滴灌设备等基础设施。邀请粤港澳大湾区的游

客前来观光，真实体验蔬菜的生产过程，感受天然绿色蔬菜的品质，焕发基地活力，唤醒菜园记忆。

### **重点项目三：农家乐提升改造**

#### **（一）现状解读**

目前青铜峡乡村旅游农家乐的发展模式是吃饭、采摘、钓鱼“老三样”式，同质化、简单化问题突出，产品特色待开发。截止目前，共有农家乐 20 余家，2019 年农家乐接待游客 15 万人次，旅游收入达 683 万元，其中，清逸园农庄、富汇龙门农家乐获评五星级乡村旅游点，罗记农家小院获批四星级乡村旅游点。八珍姜枣茶、蜂蜜、琥珀桃仁、叶盛大米等产品申请专利，获得商标，特色产业业态丰满。

#### **（二）支撑项目**

**沙湖村知青主题大院：**以“知青村”——沙湖村为核心，依托沙湖村整齐统一的仿古建筑小院，院落墙壁上可进行彩绘与知青相关的内容，提升改造村庄现有住宿设施，提升民宿品质，以对接市场需求。

**罗记小院市集：**植入乡土业态，以乡村为本底，包括乡土民坊展示、体验、售卖以及农副产品的出售等。

**富汇龙门生态园柴火灶房：**打造农家柴火灶房，摆放一些能够反映当地浓郁传统文化和风土人情的劳动工具，最能体现农家特点的碾盘磨、爬犁、轱辘，在这里游客可以体验用轱辘提水，用爬犁犁地，用盘磨磨米等，到农家灶房里自己动手用最传统的方式做铁锅酸菜

鸡、羊排铜锅、鸡蛋泡子、香煎葫芦花等家常菜。

**滨河新村渔家乐：**打造以“渔”为主的渔家乐，配备休闲驿站、停车场、渔村体验园，游客可在休闲驿站停留，芦苇荡打卡拍照，在渔村体验园，夜晚打造烧烤夜生活，可以亲身感受渔村生活，享受捕鱼、品尝野味的乐趣。

**黄土地度假村—乡村酒吧：**打造一处装饰古朴、充满乡村气息和野趣的乡村酒吧，供游客以及本地居民体验、放松。

**一小时餐饮工程：**打造“一小时餐饮”工程，从菜园、养殖基地就地取材到做成农家菜到餐桌不超过一小时，让游客感受即时的绿色餐饮。

#### **重点项目四：果蔬农业示范园**

##### **（一）现状解读**

农业发展基础良好，“先锋大青”葡萄产业品牌影响力大，富硒蔬菜品质佳，但宣传营销力度不足，特色农产品知名度和市场占有率不高。

##### **（二）支撑项目**

**大青葡萄采摘长廊：**继续支持和壮大大青葡萄的发展，引入相关标准规范，向生态有机农业转变，并延伸产业链条，进行礼品化包装与打造，进一步提升葡萄附加值，促进先锋经济发展，增加居民收入。

**番茄乐园：**拓宽旱地西红柿、设施蔬菜等利用方式和销售渠道，引进相关企业入驻，延伸蔬菜产业链条，以链条化发展促进蔬菜附加

价值的提升，最终建设以旱地西红柿和设施蔬菜为主的蔬菜示范园区。

**螺丝菜示范基地：**发挥沙坝湾优质螺丝菜种植优势，在现有螺丝菜的基础上，可增加其他产品生产，实现螺丝菜的多方面利用，多样的螺丝菜产品共同促进形成市场品牌影响力，游客可直接体验挖、洗、泡等制作过程。

**休闲农业体验园（开心农场）：**将农业与旅游业相结合，提供包括采摘、亲子农活体验、场景化的有机蔬果购物、蔬果科普、生态餐厅等产品在内的旅游服务，以旅游促进农业附加值的提升，最终打造南庄村休闲农业与乡村旅游示范点。

**河套礼品小铺：**依托农业文化，选择当地特有的农产品为载体，研究开发相关可食用的精美产品，使之成为特色化的旅游商品，打造“最初味道”的河套礼品，既能增加当地收入，又能扩大产品影响力。

**冷链物流加工场区：**建设集蔬菜加工、分选、包装、仓储、物流于一体的冷链物流加工区，直接输送到企业，减少间接成本。

**四季果园：**种植适合西北地区的各类林果，由不同品种构成的集“食鲜果、榨果汁、酿果酒、做果浆、制果干、住果屋”于一体的四季休闲果园。

## **重点项目五：百年枣林主题生态公园**

### **（一）现状解读**

陈俊古枣树林群位于青铜峡大坝镇陈俊村二组，该群落有枣林

1765株，分布面积220亩，平均树高7米，平均树围1.5米，树龄有155年的历史，目前比较荒凉，处于废弃状态。

## （二）产品提升

打造吃住行游购娱全要素产品。吃枣饭、枣茶、枣酒、奶枣、蜜枣，住枣园人家、枣屋，行枣园观光步道，游枣园、小枣采摘、户外休闲，购枣茶、枣酒、蜜枣、冻干枣片、枣养生产品，体验枣文化体验、晒枣。完善配套服务，建设公共卫生间、餐馆、茶室、枣工坊等基本服务配套设施，留住游客。

## （三）支撑项目

**枣缘人家：**将周边院落改造成民宿“枣缘人家”，并在空地处兴建枣园餐厅及卫浴间，为前来古枣园的游客提供服务。

**枣园驿站：**对古枣树进行认证挂牌保护，建设相关配套设施，服务中心、厕所等，既可以为道路交通提供便利，也能使其成为陈俊村对外交流的“触角”以及城乡生活的“聚集地”。枣园驿站以聚落的形态散落林间，承载着古村落生活的聚与散。

**枣文化生态长廊：**沿枣林间建立枣文化生态长廊，展示当地枣的发展历史，运用三家园子的故事，向游客传播关于枣的家庭故事，传承保护古枣林。

## 重点项目六：金山集邮文化大院

### （一）现状分析

金山集邮文化博物馆是中国第一座公益性乡村集邮文化博物馆，邮集厅里以讲好中国邮票故事为目的，展示着参加过世界邮展、

全国邮展、区市邮展等的获奖邮集作品就多达 60 部、10 大类、240 多框、3840 多片。2020 年 11 月 17 日被自治区集邮协会授牌为“集邮者之家”。但目前发展规划滞后、旅游基础设施建设薄弱、产业形态较为单一、营销力度不够等问题存在，未能真正发挥其作用，展现集邮文化，为振兴乡村发展作出贡献。

## （二）产品提升

改善室内灯光，开设邮票盖戳纪念屋与邮筒，丰富游客文化体验活动。实现 WiFi 全网络覆盖，增加多媒体视屏播放、VR 观影、智慧讲解等新型传媒方式，传播文化内涵。

## （三）支撑项目

**时光民宿：**打造邮票主题民宿区，以时代印记为主线，内部装饰以邮票文化为主题，设计色彩斑斓、别致的套房墙绘，感受邮票设计名家的艺术熏陶。

**粮舍：**打造邮票主题民宿区，以时代印记为主线，内部装饰以邮票文化为主题，设计色彩斑斓、别致的套房墙绘，感受邮票设计名家的艺术熏陶。

**科普教育：**推行“文化+教育+旅游”的发展模式，围绕邮票开展一系列科普体验活动，让游客可以参与其中，体验写信、盖戳、投递的过程，展示已经淡出人们视线的传统邮筒，让游客了解集邮文化事业。

**小小讲解员：**以集邮博物馆丰富的藏品为依托，让孩子们经历讲解员职业体验，学习邮票发展历史、文化知识，提高语言表达能力。



与此同时，在这个校园外的小型社会中，孩子们通过服务他人，展示自我，树立自信心和责任感，培养团队协作和自我学习的能力。

## 第五章 旅游产业融合体系规划

### 第 17 条 总体思路

丰富旅游业态，以农业、文化、教育、康养为主，生态、葡萄酒、科技成为新发展，助推“旅游+”八大产业融合发展。

### 第 18 条 产业融合发展

**旅游+农业：**把教育、康养、创意融入农（牧、渔）业，延长农业产业链，打造宁夏富硒农产品示范区。建设一批休闲农业园区和乡村旅游休闲示范点，同时做大做强水稻、港菜、西红柿等农业种植业，建设特色的乡村旅游采摘点，融合教育、康养、创意，开发农（牧、渔）业旅游产品，品牌化培育富硒农业品牌，建设青铜峡特色富硒农业基地。

**旅游+文化：**融合黄河水利文化、农耕文化、非遗文化、邮票文化、葡萄酒文化，全面释放青铜峡文化魅力，提升旅游品位与档次。深入挖掘黄河水利文化，塑造区域文化景区；完善农耕文化体验馆，打造省级农事体验馆，传承保护非遗文化；建设文化展览馆，加大葡萄酒产业种植，培育产业集聚园。

**旅游+教育：**培育研学旅游教育示范基地，打造研学首选目的地，推动旅游教育合作。

**旅游+工业：**引导企业开发现代工业旅游项目和富有地方特色的工业旅游产品，鼓励工业企业开展工业旅游，打造一心一厂，开发旅

游商品。

**旅游+体育：**开发体育旅游产品，加快体育旅游发展，同时引进速降、徒步等新兴体育业态，推进户外基地、训练营地、垂钓基地等项目建设，开发体育旅游产品。

**旅游+生态：**践行“两山”理念，把精致小屋放在绿水青山之中，建设高品质度假项目，开发生态度假产品，丰富体验式休闲项目，利用当地农业资源，注重原生态生活方式。

**旅游+康养：**发掘健康养生资源，扩大养生康体的类型和内容，打造宁夏知名康养基地，将休闲康养与“农旅”“体旅”“文旅”相融合。

**旅游+科技：**打造沉浸互动体验项目，完善智慧旅游服务体系，结合当地科技资源，为特殊人群提供便捷式服务，通过大数据、人工智能等多种展现形式，集中展示科技赋能旅游、沉浸互动体验及全新场景应用三大亮点。

## 第六章 旅游市场营销体系规划

### 第 19 条 市场分析

休闲乡村旅游的消费主力军群体多集中在家庭化和中档消费水平的大众游客，消费功能多以精神放松、知识需求和项目参与、互动、体验为主的消费理念。

2019 年，全区国内旅游和入境旅游发展增速加快，主要旅游经济指标实现稳步增长。全区接待国内外游客 4011.02 万人次，同比增长 19.92%，实现旅游总收入 340.03 亿元，同比增长 15.00%。青铜峡市 2019 年共接待游客 218.75 万人次，实现收入 12 亿元。

其中，全区接待国内游客 3998.45 万人次，实现国内旅游收入 335.56 亿元，同比增长 19.86%和 15.00%。

2019 年，全区宾馆（饭店）接待过夜入境旅游者 12.57 万人，同比增长 15.16%。台湾、香港、马来西亚、新加坡、美国、日本、韩国、澳门、印度尼西亚、澳大利亚为宁夏入境游排名前十的客源地。来我区旅游的入境过夜游客平均停留天数为 3.2 天，实现外汇收入 6477.73 万美元（折合人民币 4.47 亿元），同比增长 15.94%。

从旅游目的地来看，来宁夏旅游的游客中以观光游览为出游目的的位居首位，占全部国内游客的 30%，休闲度假占比 15%。

从客源分布看，来自宁夏本地的游客占总人数的 54.57%。来自西北地区(除宁夏)的游客占 21.20%，来自华北地区的游客占 11.59%，来自东北地区（黑龙江、吉林、辽宁）的游客占 0.48%；来自华东地

区（山东、江苏、上海、安徽、浙江、江西、福建）的游客占 4.74%，来自华中地区的游客占 3.13%，来自华南地区（广西、广东、海南）的游客占 1.43%；来自西南地区的游客占 2.86%。

## **第 20 条 市场定位**

### **国内旅游市场定位**

**近程市场：**青铜峡市本地市场及周边银川市、吴忠市、中卫市、固原市的客源市场

**中程市场：**甘肃、陕西、内蒙、京津冀等周边省市

**远程市场：**成渝经济圈、长三角、粤港澳大湾区等经济发达地区

**机会市场：**国内其他城市

## **第 21 条 营销目标及任务**

**营销目标：**全角度宣传营销，增加周边游客游青铜峡、“留忆乡村”的情怀，使游客自觉参与支持青铜峡市乡村旅游发展，“乡村旅游红利”最大限度惠及当地村民和游客。

**营销任务：**基于青铜峡市乡村旅游的目标定位，结合项目建设，挖掘并整合产品特色，通过营销造势、对比关联等手段，打造一系列专项营销活动，构建完整柔性的营销体系。争取在 2 年内充分引起市场对于本项目的充分关注，5 年内树立起青铜峡市乡村度假旅游目的地品牌，成为中国西部地区乡村旅游的明星目的地，2025 年后保持全国范围的品牌关注度与吸引力，产品持续更新，泛旅游产业融合发

展。

近期（2021-2022年）造势：获取市场一定认知度和美誉，建设与营销同步进行，市场预热。

建设启动年即营销启动年，配合建设进程进行营销造势，在建设过程中不断创造话题，借助项目启动仪式、设计招标等活动宣传来预热市场引起社会充分关注，并通过明星运动和旅游产品的营销引发出行欲望，通过大型促销活动迅速积攒人气，使项目地在核心目标市场获取一定份额的认知度和美誉度。

中期（2022-2025年）唱响：旅游规模和收入实现质的飞跃，品牌营销与产品营销双管齐下。

这一阶段，项目地建设期基本结束。重点将针对周边乃至全国市场进行目的地品牌的营销，在市场上树立乡村旅游度假目的地的形象；同时，以农家乐、餐饮两大较为成熟的产品体系作为营销重点，针对专项市场进行深度推广，如培育1-2个具有影响力的节庆/赛事活动，在整体游客规模和收入上实现质的飞跃。

远期（2025-2030年）巩固：实现项目地的全季节管理，围绕产品更新持续营销。

持续巩固旅游品牌及形象的推广，灵活运用和创新营销方式与营销渠道。同时，围绕产品更新更加全面深入地进行产品和线路营销，通过各种促销活动和专项节事，对运动、休闲、度假、农业科技、文创等各大旅游产品体系进行组合推广，推广旅游产品的全季节管理，实现项目地的可持续运营。

## 第 22 条 市场营销策略

### 树立品牌形象

#### 强化“九渠之首青铜峡”青铜峡市乡村旅游品牌形象

##### （一）全程营销

品牌支持，全程化整合打造。青铜峡市乡村旅游品牌应深入到目标游客和游览游客的旅游各个环节中，从行前、行中和行后的完整服务进行全程品牌创意设计展现。为青铜峡市量身定制全新的 VI 体系规范及品牌宣传与设计服务。

##### （二）全媒体营销

2021-2022 年，加速副品牌崛起、辐射全区。

重点利用新媒体营销。官方网站、搜索引擎、社交网络（豆瓣、知乎、微博、微信、抖音、快手等）等。

2022-2025 年，着眼提质增效、接轨全国。

特色发展网红营销。话题引爆，点燃直播狂欢，通过旅游直播、短视频等方式，展示余桥村的田园美景，弘扬青铜峡市乡愁文化、乡村慢生活概念、黄河影视资源等。

##### （三）节事营销

立足于青铜峡乡村资源本底，融合当地节庆，动静相结合，融合民俗与生态，体现全年化，如沿黄马拉松、缤纷社火节、乡村大集、黄河诗会、冰雪嘉年华、全民运动会、果蔬采摘节、星空帐篷

节、丰收节、葡萄酒文化节等，同时，积极实现节庆活动的政府主导、市场化运作，使节庆本身成为乡村旅游营销的吸引物，成为青铜峡乡村旅游发展的重要引擎和平台。

#### **（四）与景区捆绑联合营销策略**

市场结合。从传统的营销宣传转向与客源地结合、与旅游代理商结合，共同开发市场，更加强调市场细分、市场开发的针对性和有效性。

交通联动。沿途打造黄河驿站，为自驾游客提供方便畅通的交通体系。

产品互补。将景区和附近的乡村旅游点进行捆绑组合，设置统一的户外广告、标识标牌等，形成景区+乡村旅游点的多选择复合型旅游格局，形成产品的强强联合。

#### **（五）主题体验式营销策略**

着力开发乡村情感体验、乡村生活体验、乡村审美体验、乡村高科技参与体验、乡村绿色体验等主题营销模式。

#### **（六）旅游口碑营销策略**

提供话题或事件，通过口碑营销扩大影响；

建立反应机制，减少负面传播；

建立网络口碑评分机制，形成更大规模的口碑影响效应。

#### **（七）全方位媒介营销策略**



利用网络，各类媒介平台，以及对外宣传交流会议等，通过对自身的特色品牌制定和宣传策略，形成自己独一无二的营销策略。

## 第七章 旅游公共服务体系规划

### 第 23 条 标识系统规划

构建富有生态性和艺术性的本土乡村旅游标识系统，打造成为青铜峡乡村旅游的特色名片。完善乡村旅游标识系统，在星级农家乐、民宿、交通枢纽及重点乡镇设置旅游交通示意图、旅游交通指引标识牌、旅游服务导向系统、景区导览标识牌、旅游安全标识牌等配套设施，实现旅游服务人性化、旅游管理智能化。在旅游饭店、旅游集散中心、购物中心、旅游厕所等地设置标识系统。旅游交通标志指引系统。依托交通体系设立路牌，需规范标准。完善高速路沿线旅游交通标志系统；设置国道、县道、乡村绿道的旅游交通标志牌。

（1）把国际、国内通行标准与保护生态环境相结合，设计高规格旅游标识。

（2）在原生态中融入艺术设计基因，打造独具特色的旅游标识，使艺术的魅力在壮乡旅游中展现。

（3）融入原生态的地域文化，使壮族乡村旅游标识系统与周边自然景观和谐，增加乡村旅游的美感和文化氛围。

（4）应用现代科学知识和技术，丰富艺术形态，增加创新元素，促进乡村生态旅游的发展。

### 第 24 条 住宿设施规划

引进国际化管理模式，形成规模化、集聚化、特色化运营，引进

一批国际顶尖级酒店品牌和管理模式，积极推进国际、国家品牌酒店托管先进管理经验，全面提升青铜峡酒店国际化管理和水平。实施住宿标准化，政府引导+旅游协会，按照不同类型住宿的硬件标准、运营质量和规范入住服务、结算服务、客房服务、餐饮服务、商务服务等软件标准。

## 第 25 条 餐饮设施规划

塑造“天赋河套 最初味道”品牌，培育经营青铜峡风味美食，如丽娟麻辣烫、苏式羊杂、阿联羊杂、驴杂等当地小吃的老字号店铺；通过开展青铜峡美食文化体验，让游客切身感受“青铜峡生活”，使美食成为青铜峡旅游最佳体验载体之一。通过制作并发放青铜峡美食地图，与“拜托了磊哥”等美食类电视节目合作，在知名团购网站合作提供优惠套餐等手段，运用“两微一端”“抖音”“快手”等全新营销手段，推动形成“舌尖上的青铜峡”品牌。

包装提升地方餐饮品牌，创新柴火鸡火锅等主题餐饮品牌以及供港有机绿色蔬菜食品品牌。改善卫生质量和就餐环境，发展苏式羊杂、丽娟麻辣烫等特色餐饮店。鼓励大型餐饮企业将自己的品牌、文化推广传播到旅游客源市场，通过连锁化经营建立餐饮服务品牌。

至 2025 年，扶持 10 家特色餐饮企业，创建一批以富汇龙门、清逸园、罗家小院、地三人家、家旺·水韵人家等为代表的星级农家乐，让吃在青铜峡成为响亮的乡村旅游名片。

## 第 26 条 购物设施规划

打造多元购物体验场所，实现资源向产业化、产品化转换，研发创意产品。打造“十必带”乡村旅游产品：麻编黄河奇石、刺绣、剪纸、叶盛贡米、祥云皮草、莲湖西红柿、姜枣茶、八宝茶、葡萄酒等地方特产；至 2025 年，重点扶持 5 户以上旅游商品龙头企业，开发 10 种以上旅游商品新产品，建设 1 个以上旅游商品产业园区，形成一批国内知名的旅游商品品牌。实现青铜峡乡村旅游资源、黄河文化、红酒文化向相关产业与产品的转化，创意性打造青铜峡文创产品，如纪念品、日用品、日历等产品；挖掘青铜峡的美食文化，提升美食体验街区，打造民俗购物场所等。

## 第 27 条 乡村旅游厕所规划

严格执行旅游厕所建设标准，实现全域硬性设施和软性服务同步跟进；持续推进“厕所革命”，推动旅游线路、交通集散点、旅游城镇、乡村旅游点等地厕所全部达到优良标准，全面开展“取缔旱厕，A 级达标”工作。利用最新科技不断改善旅游厕所的服务管理水平，为广大游客及社区居民提供舒适便捷、环保清洁的旅游厕所服务。从民族民俗文化、特色生态景观、人文景观等最具代表性的景观资源中提炼设计元素，应用于旅游厕所设计中。因地制宜，尽量与周边环境相协调，形成各具主题的特色风貌。政府引导和资金补贴，以“先建后补”方式建设旅游厕所；推行以商建厕、以商养厕、以商管厕新办法。

三大举措保障乡村厕所革命稳步、有效的落实推进：明确旅游厕所建设提升责任主体、建立长期有效的保洁养护机制、举办“游客满意旅游厕所”等评选活动。

## **第 28 条 自驾旅游服务规划**

按照《汽车露营地开发条件和要求》，对青铜峡自驾车营地进行标准化建设。完善自驾车服务体系，树立青铜峡乡村自驾旅游服务品牌。规划建设自驾游智能应用平台，完善汽车租赁点的一体化服务水平，为自驾车游客提供包括住宿、露营、越野、就餐、汽车维护、医疗救援等综合服务。沿乡村绿道布局“旅游休闲驿站”，提供餐饮补给、休闲娱乐等服务。引入“共享汽车”模式，启动青铜峡智慧租车服务系统开发，尝试“落地自驾，异地租还”的自驾游新模式；进一步完善青铜峡租赁服务功能；联合百度地图、高德地图实时查询道路情况；智能一卡通实现网上预约登记；联合微信、支付宝建立智能缴费还车系统。依托青铜峡旅游集散中心制作畅游青铜峡自驾车旅游手册。结合高速、国道和部分县道打造青铜峡主题风景道，提升自驾吸引。结合滨河大道一叶甘公路、小李公路等打造休闲绿道系统。建立和完善标准化道路交通引导，完善个性化、文化性景区内部道路引导。健全营地配套设施建设，做好自驾旅游硬件服务保障。

## **第 29 条 旅游风景道景观提升规划**

公路两侧打造自然景观和人文景观，使公路具备视觉体验和交通

通达两种功能。按照“尊重地域文化，展现场地肌理；显露自然、强化自然人文景观特征”的理念，强调通过对风景道沿途景观和生态植被的改进与修补、培植与更替，强化和凸显原生态的自然和人文景观。

植被结构设计非常重要，它是保持水土、改善环境以及营造自然与人文景观氛围的基础。植物种类应首先选择本地物种，具体地段植被的处理手法需结合当地的历史文化背景。

### **第 30 条 智慧化服务规划**

建设“智慧乡村”，创建旅游智能服务典范。“互联网+”和 PPP 模式：坚持政府引导与市场主体相结合，积极对接最新科技成果，适应“互联网+”发展要求，将青铜峡建成“以游客服务为核心的旅游智能服务典范”，实现便利服务、精准营销、精细管理。

推进 3 大智慧服务平台建设”：旅游官方门户网站平台、旅游电子商务平台建设、青铜峡旅游微博、微信、微商平台。建立 1 套“旅游全过程体验”系统：预定服务、目的地资讯，电子门票、旅游导览，地图定位、旅游投诉，信息分享、满意度评价。推进 2 级智慧旅游示范单位建设：打造智慧青铜峡乡村、示范智慧景区应用（智慧讲解、在线导游等）。实现青铜峡 4 星级以上乡村旅游点免费 WiFi、智能导游、电子讲解、在线预订、信息推送等智慧旅游服务功能的全覆盖。

建立 1 套“旅游全过程体验”系统创新旅游体验。以游客为价值导入端，充分考虑游客从网络和 APP 端接入的场景，进行深度的，模拟游客旅游过程中各阶段的需求体验进行针对性的产品体验和入

口设计,以保证智慧旅游能够有效接入游客,并被游客所认可和使用。

### **第 31 条 旅游安全救援保障规划**

以国家旅游局与国际 SOS 联合制定的《旅游紧急救援服务规范》为全域旅游安全工作指导,在青铜峡旅游安全救援服务中心的统筹下建立三级旅游安全救援保障体系,邀请国家安全生产应急救援指挥中心和中國安全生产科学研究所的权威专家进行评估指导。

3 级安保体系:青铜峡旅游安全救援服务中心、8 个乡镇级安全救援保障中心、主要景区应急救援保障站。

4 大安保举措:制定《青铜峡旅游景区安全生产管理制度》《青铜峡行社安全管理制度》等;旅游应急预案备案率 100%,涵盖旅行社、景区、饭店及会展中心等。完善医疗急救服务,重点景区和大型活动现场设立完善的医疗救护点;建立野外救援辅助定位系统,布局太阳能定位灯杆;编制应急救援资源分布图谱。开展多种旅游安全宣传教育活动、导游安全技能考核。创新旅游事故保险与赔付服务,按需购买、无责垫付、代为追偿。

### **第 32 条 乡村人居环境提升规划**

站在乡村振兴的起点,用巩固全面小康的视角、服务率先基本实现农业农村现代化的思维来审视全市提升农村人居环境,始终坚持解放思想、创新举措,以“争第一、创唯一”的奋斗姿态,确保农村人居环境整治三年行动圆满收官,为实施乡村建设行动,服务率先基本

实现农村现打造一批特色精品乡村和示范区、特色康居乡村和示范区、特色宜居乡村，建成一批农村人居环境整治示范镇和示范村。

比学赶超，系统推进。坚持对标对表，取长补短，用亮点带动、示范引领，既做好点上“盆景”，又做好面上“花园”，系统推进，不留死角，健全农村人居环境长效管护机制，激发全市广大干部群众比学赶超的热情。

高位推动，落实落细。紧盯目标不放松，坚持高位推动，促进层层落实，按照双轮驱动机制，实现党政“一把手”亲自抓，从政策、资金、人才等方面加大支持，巩固“上下齐抓、部门联动”的工作格局，掀起农村人居环境提升新高潮。

以人为本，全民参与。积极构建“党建引领、社会参与、资本下乡、农民主体”的工作格局，创新“红黑榜”制度，打造“美丽菜园”和“美丽庭院”。



## 第八章 旅游保障支撑体系规划

### 第 33 条 政策保障

**财政支持政策**——增设乡村旅游发展专项基金，用于基础设施、资源环境保护等公共服务。鼓励为乡村旅游发展提供资金融通、信用担保等服务。对乡村旅游企业，在税收方面给予最大程度的优惠。

**土地支持政策**——提供乡村旅游用地计划指标，对重点旅游项目优先选址。完善土地流转政策，出让土地可依法转让、出租和抵押。旅游经营性用地可确定土地出让底价。

**招商宣传政策**——创新旅游招商引资办法，鼓励全社会参与乡村旅游开发和建设。增强乡村旅游的宣传力度，拓宽宣传渠道，开展旅游推介和节庆活动等。

**科技扶持政策**——对乡村旅游的科技项目纳入国家和各级政府相关科技计划，予以扶持。对实现乡村智慧旅游，提供必要的科技扶持政策。依托“产学研”合作，对先进的现代设施农业予以科学技术支持。

### 第 34 条 资金保障

**加大政府专项资金**——鼓励设立乡村旅游发展专项资金，纳入财政预算；为发挥政府专项资金的引导和基础作用，要通过改善旅游投资环境，加大招商引资力度，实行公平的市场准入原则，拓宽民间投资的领域和渠道，以带动社会相关资金的投入。

**强化自筹资金**——鼓励社会资金以租赁、承包、联营、股份合作等多种形式投资开发乡村旅游项目；鼓励农民集资入股或以村组集体经济组织采取公司+农户方式参与乡村旅游投资开发；引导大企业参与投资开发，推动乡村旅游向集约化、规模化发展。

**采取项目融资**——探索推动重点地区乡村旅游项目的集中招商，吸引社会资本和民间资本；对于投资和规模较大、有发展前景的乡村旅游项目，可采用招商引资等，吸引社会投资者积极参与。

**项目众筹资金**——积极探索招商引资与自筹资金相结合，农民户办、多家联办、城乡居民合办、城市居民承包独办、旅行社承包(租赁)创办、业主成片租赁承包开发或与区内农户股份化合作开发等多种形式的众筹，创办特色乡村旅游项目。

## **第 35 条 基础设施保障**

**内部交通**——提升乡村旅游内部道路，打通所有乡村断头路，实现“最后一公里”全线贯通。

**标识系统**——优化乡村旅游交通环线的配套设施建设，完善道路及乡村旅游点的标识系统。

**生态停车场**——合理分布生态停车场，为自驾游游客提供临时休憩和观景平台的双重保障。

**旅游驿站完善**——在乡村旅游重要节点，适时设置旅游驿站，配套服务设施和购物点，完善乡村旅游服务体系。

## 第 36 条 人才保障

**乡村旅游能人**——培养十名国家“乡村旅游能人”；由“乡村旅游能人”带头驱动，引领青铜峡乡村旅游快速发展。

**乡村网红培训基地**——成立“宁夏乡村网红培训基地”，深入挖掘青铜峡乡村旅游资源，推广、营销和宣传。

**乡贤引才助乡村旅游**——以“人才引领发展”理念，完善“优秀乡贤人才智库”，推进“乡贤引才”带动青铜峡乡村旅游全面发展，做出不同风格和特点的精品乡村旅游产品和线路。

**乡村旅游高峰论坛**——开展西部乡村旅游高峰论坛，广泛交流和学习，推广青铜峡的乡村旅游走向全国；协办“海峡两岸休闲产业与乡村旅游发展学术研讨会”，提升青铜峡乡村旅游的知名度。

## 第 37 条 生态保障

**生态保护与生态修复并行**——明确青铜峡市湿地草原、基本农田、饮用水源的生态红线，且对其有生态保护和生态修复有针对性措施和方案。杜绝污染性企业及单位进入，并配合环境保护行政主管部门实行严格监督检查工作。

**合理规划**——针对乡村旅游，合理划定功能分区和旅游线路；对旅游区内生态环境非常脆弱、敏感的区域要针对性的实行保护措施。

**环境监测**——建立环境监测中心，对青铜峡市水环境、大气环境及土壤环境等进行实时在线监测，并建立环境信息数据库，为环境安全管理提供平台。

**职责明确**——加大对乡村旅游环境保护的资金投入,确保乡村旅游环保工作小组工作到位,责任到人。

## 附图表

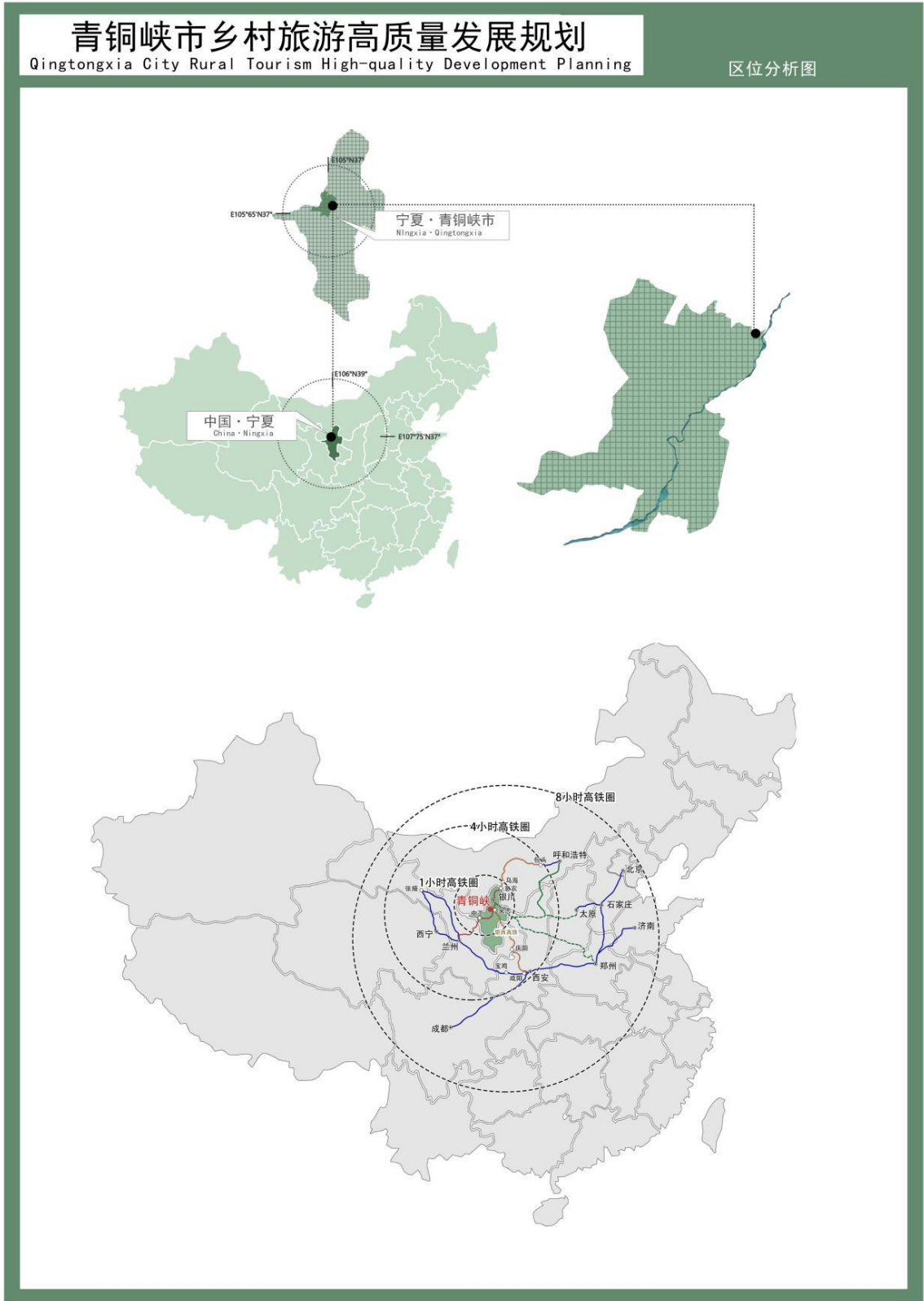
### 近期重点项目计划表

项目名称	主要内容及规模	项目位置	建设期限
大青葡萄长廊旅游环线项目	结合乡村环境整治，对先锋村、惠农渠及大青葡萄长廊周边乡村道路进行整治，打通断头路、断头桥，提升大青葡萄长廊道路环境。	小坝镇	2021
市民农园建设项目	采取市民农园模式，迅速吸引城市居民乡村休闲体验，将农业种植与采摘休闲、农耕体验、民宿农庄相结合，让游客深入体验乡村田园生活。	瞿靖镇,邵岗镇	2021
青铜古镇项目提升	以“青铜古镇，塞上水城”为形象品牌，借鉴丽江古城的发展理念，融入文化观光、特色餐饮、休闲商业、民俗体验等休闲化、时尚化的体验项目，并借助声光电科技提升黄河大坝夜景景观，打造集黄河文化体验、古渠古镇观光、特色休闲旅游等为一体的风情小镇。	青铜峡镇	2021
稻梦空间	以优质水稻种植基地为依托，融入观光、休闲、旅游、艺术等功能，以艺术稻田、农耕体验、稻草人艺术、稻田酒店、稻田泳池、稻田餐厅、稻田咖啡厅（茶吧、休闲吧）等为项目支撑，打造稻梦空间。	叶盛镇	2021-2022
南庄村现代农业田园综合体项目	流转土地 2500 亩，建设现代田园综合体的景观道路、林荫步道、休憩凉亭、路灯、垃圾收集、村庄美化等基础工程。	小坝镇	2021-2022
叶盛镇龙门村产业融合项目	该项目位于叶盛镇龙门村，总占地面积 490 亩，主要建设项目包括：鲤鱼跃龙门主入口景观、状元桥、民俗主题客栈、小木屋、果蔬采摘温室、主题农家乐、烧烤广场、葡萄景观长廊、亲子乐园、农具记忆展示、桃花谷等。	叶盛镇	2021-2022
沿黄驿站项目	依托黄河沿岸现有资源点打造沿黄驿站，便于游客适时休息，同时也结合现状已有的乡村旅游景观吸引游客驻足，小带动游客消费。建设项目包括：黄河驿站基础功能改造（信息咨询、餐饮售卖、医疗环卫）、黄河驿站延展功能提升（车辆维护寄存租赁、物流集散、行李寄存）、黄河驿站个性化功能配套（景区小环线、个性交通、住宿）。	叶盛镇,小坝镇,大坝镇,青铜峡镇	2021
袁滩村乡村旅游发展项目	发展滨河新村农村民宿旅游，设立乡村旅游接待中心，整合新村和黄土地闲置房屋，打造高中搭配的民宿接待格局，将袁滩村打造成集旅游观光、农家采摘、生态休闲为一体的乡村旅游驿站。	陈袁滩镇	2021-2022
邵岗镇乡村旅游项目	沙湖、玉泉、永涵、东方红村发展多位一体的农家乐 4 家。	邵岗镇	2021-2022
叶盛镇田园综合体项目	该项目位于叶盛镇地三村，包含建设项目：稻田观景台、桃花园、稻草景观、景观水车、稻作文化长廊、稻米工坊、水田人家、大米胶囊公寓、稻田迷宫等。	叶盛镇	2021-2022

港菜观光基地项目	利用港菜种植基地，打造观光游览体验活动，建设市民农园，完善认领模式，开展“万吨港菜供大湾，饮水思源游青铜”活动。	瞿靖镇	2021-2022
金山集邮文化大院	将金山文化博物馆打造为青少年科普教育基地，完善改造馆内灯光，增加智慧讲解、多媒体影像等新型传媒方式，主要建设项目：纪念屋、邮历、邮车、时光民宿、粮舍等。	小坝镇	2021-2022
户外运动营地项目	修建自行车、摩托车、越野车赛道，大力发展体育+旅游，建设项目包括：山地自行车/摩托车基地、汽车越野基地等。	青铜峡镇	2022-2025
研学考古基地项目	打造研学考古基地，让考古遇到研学，学生去历史现场，亲自揭开考古面纱，去挖掘真相，眼见为实，做文明的守护人。建设项目包括：鸽子山明长城考古研学体验基地。	邵岗镇	2022-2024
河套第一村韦桥村	依托现有民宿、农家乐资源打造黄土高原地标级度假产品，将韦桥村打造成为河套第一村。建设项目包括：韦桥村改造、步行空间、休闲空间、夜游空间、景观河水系引入工程。	大坝镇	2021-2022
贺兰山东麓葡萄长廊建设项目	游客服务中心、游客休闲中心，标识、驿站、厕所、休闲长廊、停车场、旅游道路、通信和供水供电设施等，打造集葡萄种植、葡萄观光、葡萄采摘、休闲为一体的葡萄长廊。	邵岗镇	2021-2023
陈滩村乡村旅游发展项目	2018 年年底前建设设施大弓棚 60-100 栋；2019 年通过招商引资方式建设占地 5000 平米的日光玻璃温室，依托九号湖建设水上乐园一个，积极发展周边乡村民宿、餐饮 30 家。	陈袁滩镇	2022-2023
农家乐提升改造项目	依托现有的农家乐，丰富乡村旅游产品的类型和业态，除传统的农家接待外，增加手工制作体验、农家百坊制作体验等参与性强的产品和项目，主要建设项目有：知青主题民宿、乡土商业街、柴火灶房、渔家乐、一小时餐饮工程等。	瞿靖镇,邵岗镇,叶盛镇,陈袁滩镇	2021-2023
黄河金岸旅游度假区项目	位于青铜峡镇，包含黄河大峡谷景区、青铜古镇，余桥村，黄河岸边核心区，总面积约 9.6 平方公里。完善相关配套服务设施，打造生活之美、田园之乐、乡野之趣，建设项目包括：黄河大峡谷演艺、诗词博物馆、青铜古镇灯笼画廊、余桥村改造等。	青铜峡镇	2022-2023
生态科普廊道项目	为提高青铜峡境内黄河水质、保护和改善滨河大道沿线河道、改善该生态廊道的娱乐设施以及建设防止河道侵蚀的基础设施等，在坚持保护生境的原则下，增设观景台、休闲亭以及交通道路等设施。建设项目包括：十里荷塘、四季景观生态营造工程、沉水步道、	陈袁滩镇	2021-2023
葡萄酒文化旅游小镇项目	结合葡萄酒元素，打造一座以葡萄酒为主题的文化旅游康养度假小镇。建设项目包括：葡萄酒博物馆、葡萄园艺术舞台、观光直升机、葡淘堂手工文创、婚纱写真摄影基地、半杯倾城葡萄酒主题民宿、氦气球等。	邵岗镇	2022-2025

长城宿集项目	彰显贺兰山东麓区域的野性荒凉之美，构建中国西部 SAFARI 野奢生态旅游区，打造长城宿集，主要建设项目包括：咖啡馆、西餐厅、家庭影院、书店、美术馆等。	邵岗镇	2023-2025
贺兰星空暗夜公园项目	为天文爱好者在“星星的故乡”提供观测星空的绝佳去处，打造独特的星空旅游，建设西北第一家、宁夏第一家“暗夜公园”，建设项目包括：暗夜公园、天象馆、最高峰观测平台、星空体验区、星空帐篷民宿。	邵岗镇	2023-2025
山下房车营地项目	通过配套汽车影院、旷野篝火等项目及必要服务设施，打造独具西部特色的房车营地。建设项目包括：房车营地、篝火晚会、汽车影院等。	邵岗镇	2023-2025
果蔬现代农业示范区项目	以大青葡萄、番茄、螺丝菜等果蔬为核心，打造现代农业示范区，建设项目：大青葡萄采摘长廊、番茄乐园、螺丝菜示范基地、休闲农业体验园（开心农场）、河套礼品最初味道、四季果园等。	小坝镇,邵岗镇,陈袁滩镇	2022-2023
生态观光与民俗体验园	涉及峡口镇牛首山景区及周边，打造现代农业示范园区、畜牧现代科技示范园区、民俗文化风情园以及牛首山旅游区项目提升。建设项目包括：民俗文化风情园、国家登山健身步道等。	峡口镇	2023-2025
小隐禅居项目	利用现有庙宇，开发出几间精品客房，有泉水、有湖泊、有寺庙，体现“荒凉中的一抹清凉”之感。建设项目包括：山湖禅居民宿、茶室、书画室。	树新林场	2022-2023
庙山湖温泉小镇建设项目	在青铜峡贺兰山庙山湖建设温泉小镇、汽车极限运动中心及餐饮、娱乐、供水、供电等配套服务设施。	树新林场	2024-2025
百年枣林主题生态公园项目	位于大坝镇陈俊村，总占地面积 200 亩，挖掘枣林历史、走进三家园子、追寻童年记忆、保护传统古树，打造青铜古朴深厚的生态公园，建设项目包含：综合服务中心、茶室、枣工坊、屋顶折廊、枣缘人家、枣缘驿站、枣文化生态长廊。	大坝镇	2023-2025

# 图件

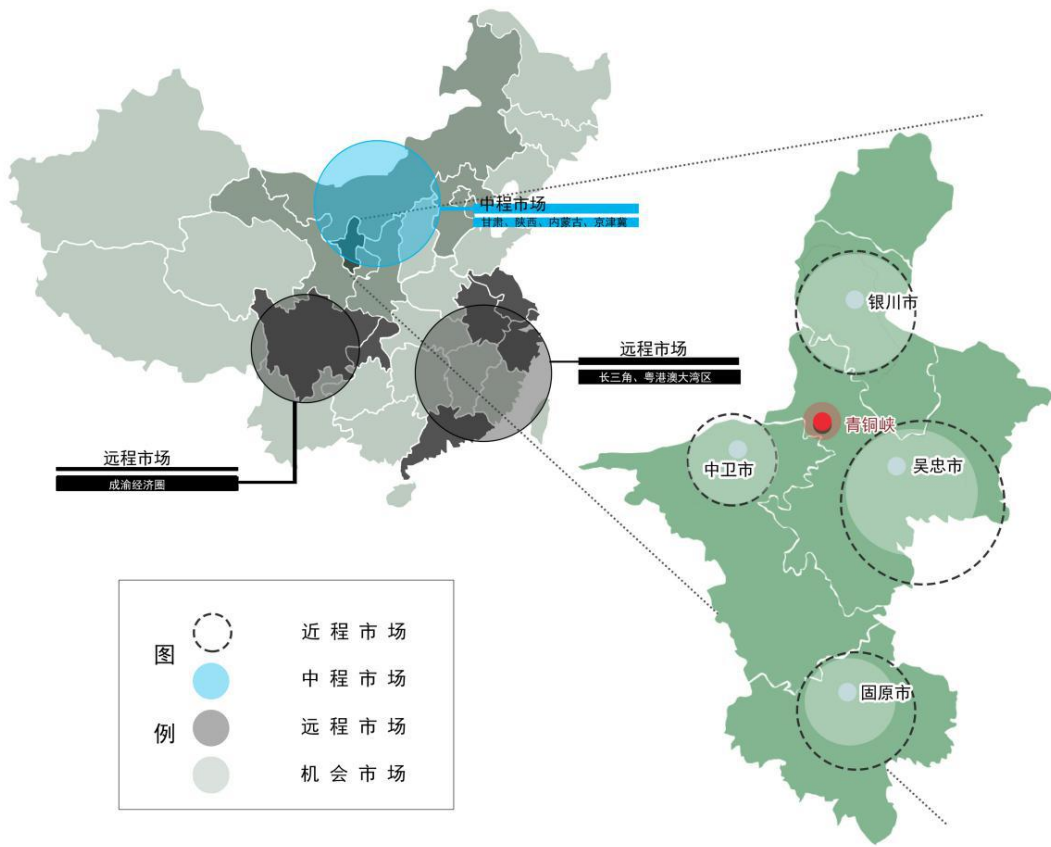




# 青铜峡市乡村旅游高质量发展规划

Qingtongxia City Rural Tourism High-quality Development Planning

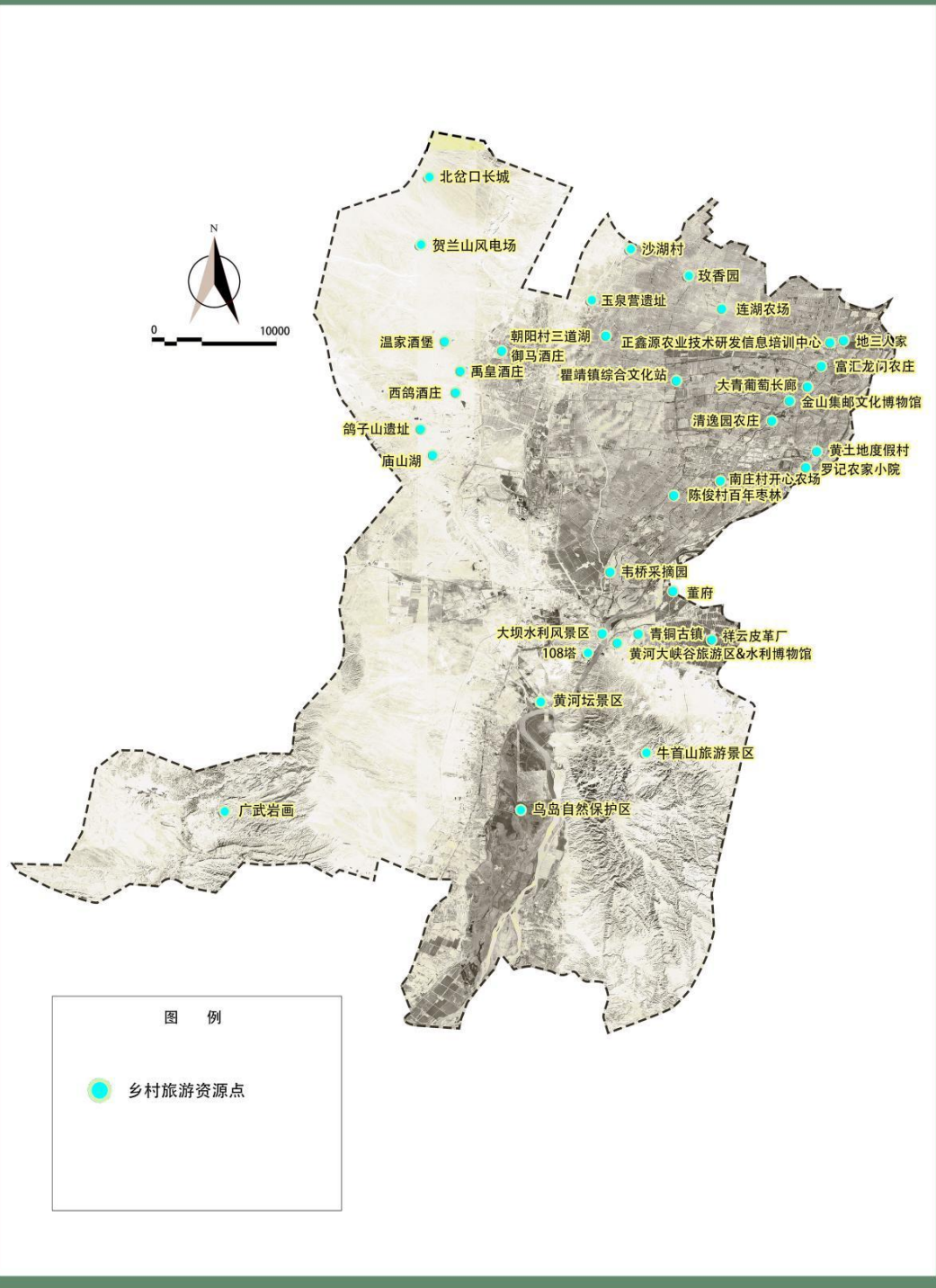
旅游客源市场分析图



# 青铜峡市乡村旅游高质量发展规划

Qingtongxia City Rural Tourism High-quality Development Planning

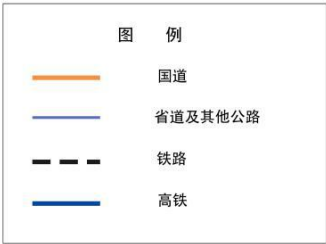
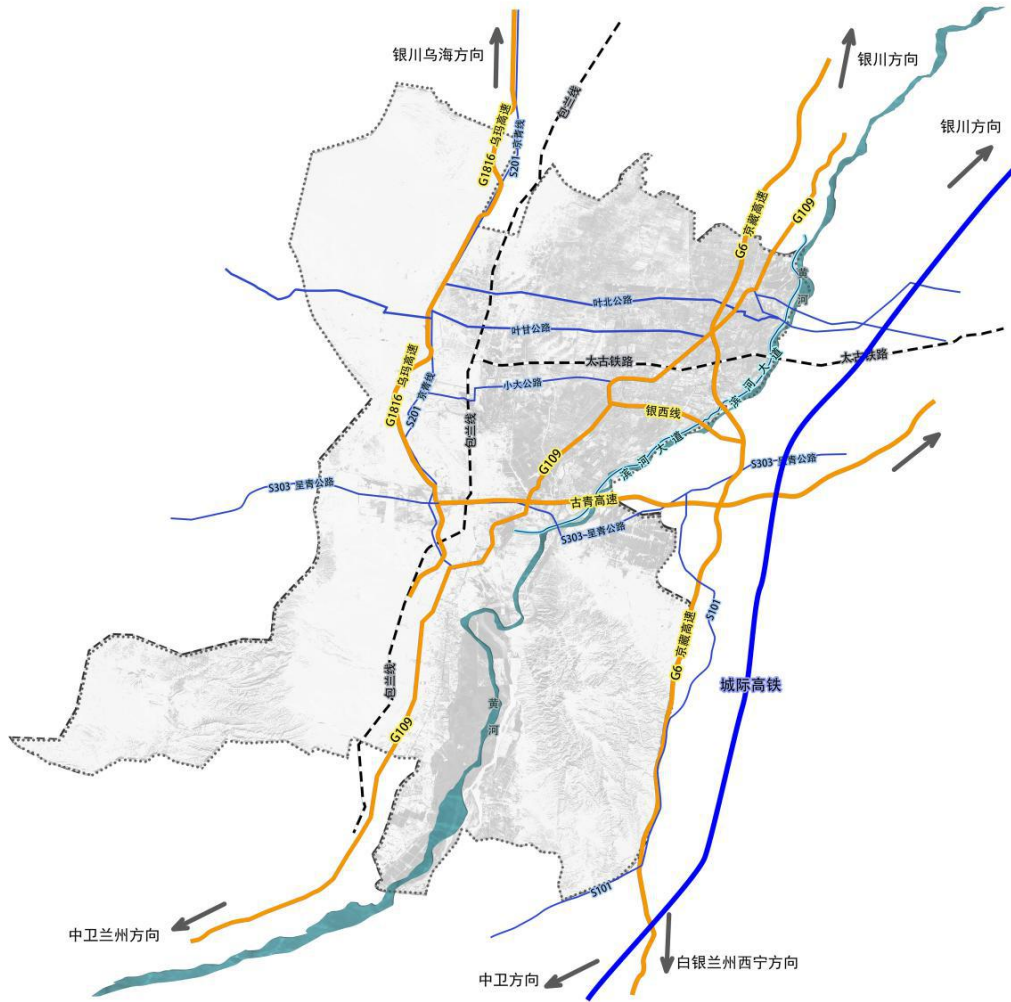
乡村旅游资源现状图



# 青铜峡市乡村旅游高质量发展规划

Qingtongxia City Rural Tourism High-quality Development Planning

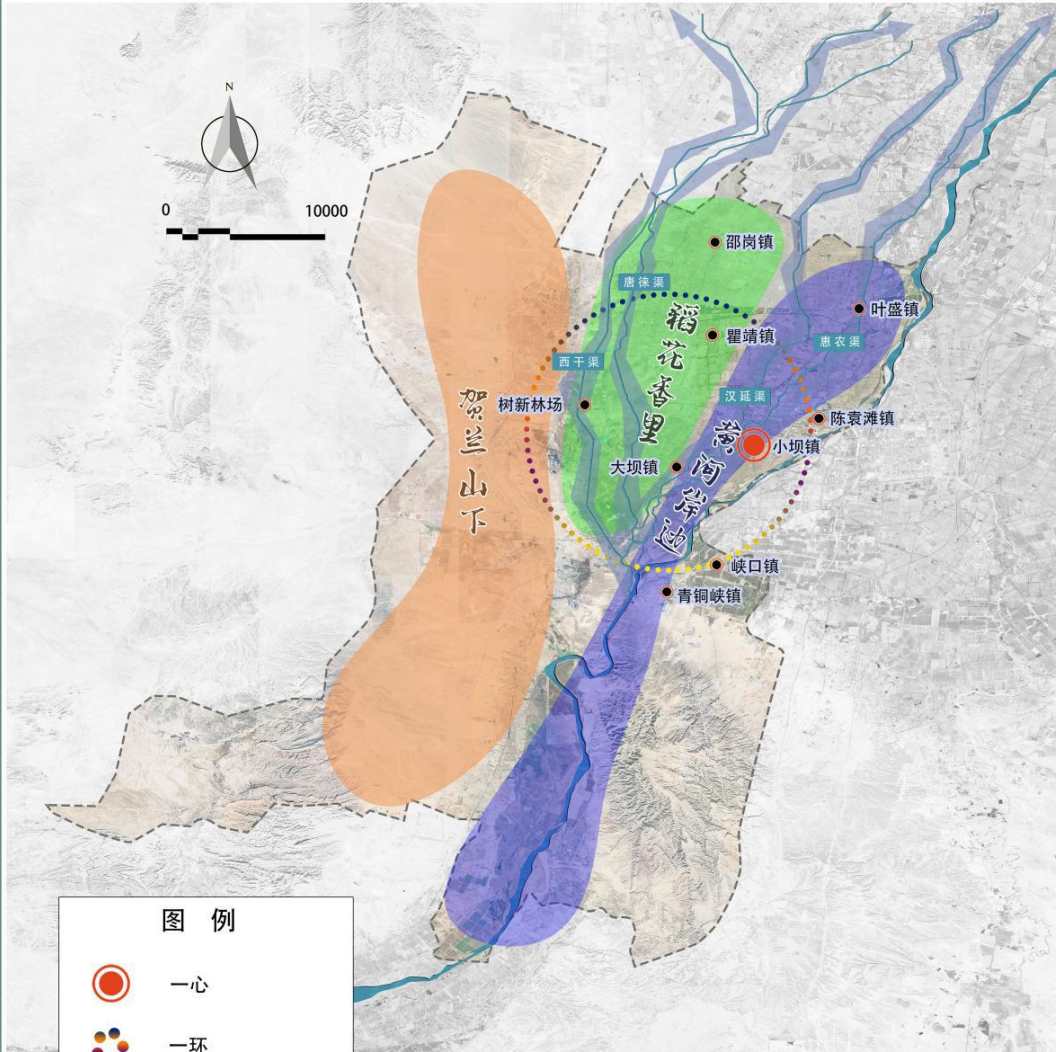
道路交通现状图



# 青铜峡市乡村旅游高质量发展规划

Qingtongxia City Rural Tourism High-quality Development Planning

空间布局规划图



## 图例



一心



一环



贺兰山下片区



黄河岸边片区



稻花香里片区



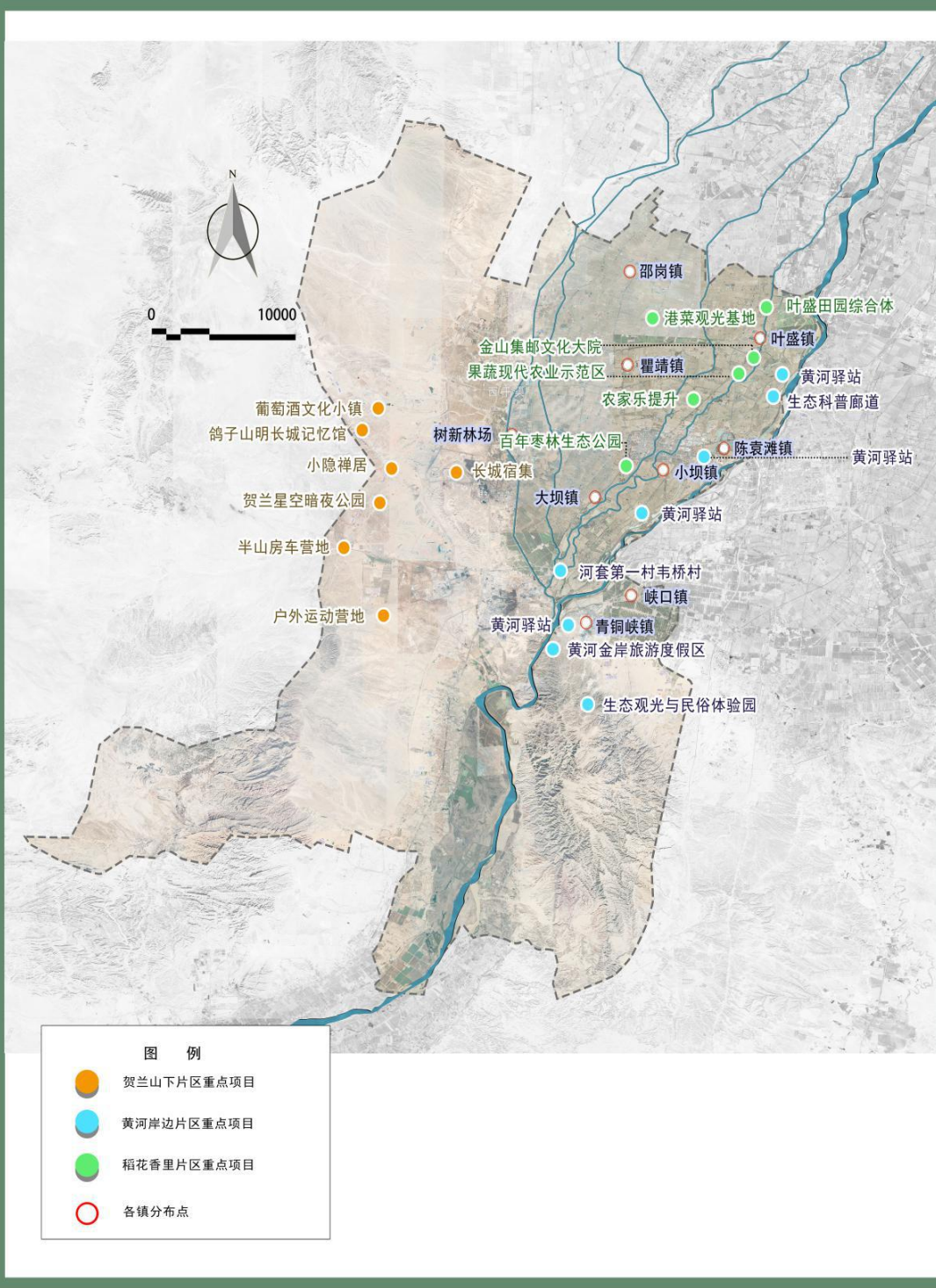
多廊道



# 青铜峡市乡村旅游高质量发展规划

Qingtongxia City Rural Tourism High-quality Development Planning

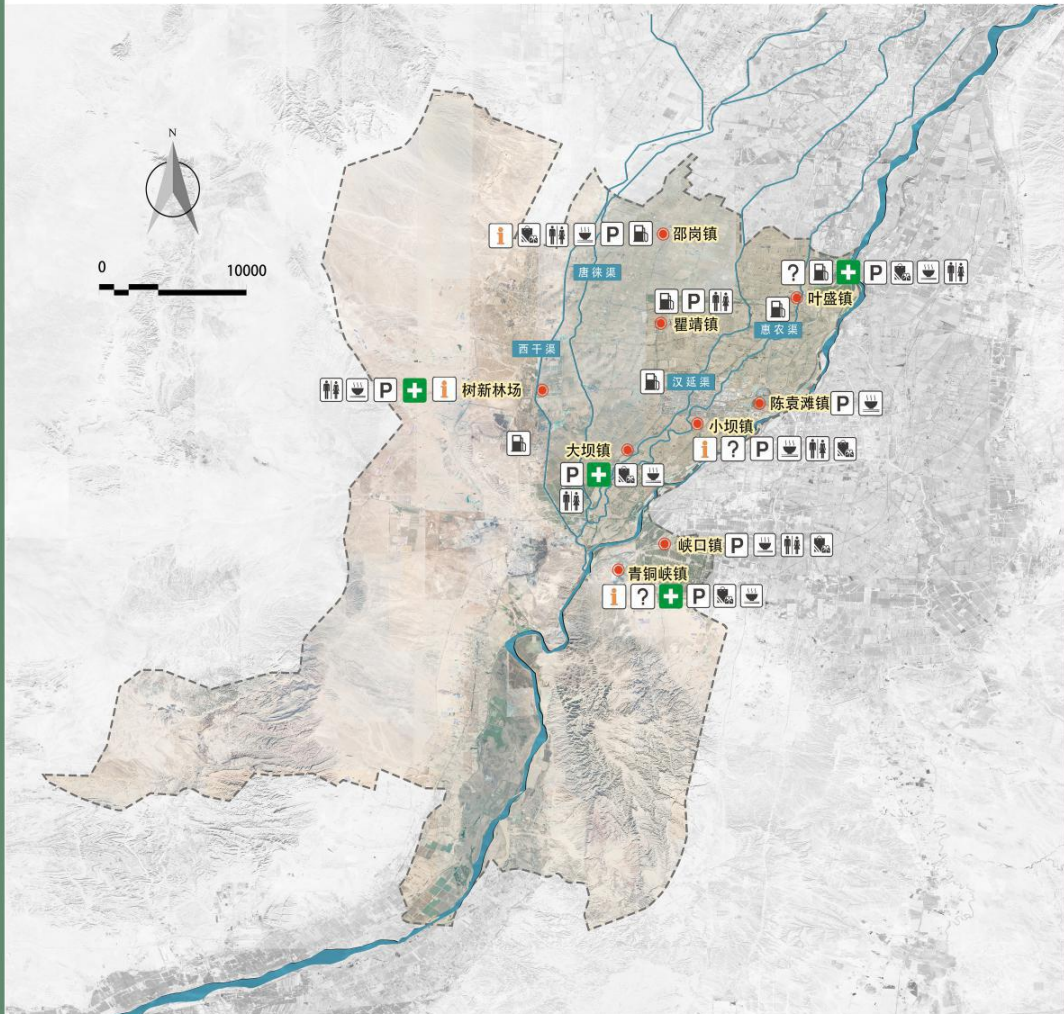
重点项目布局图



# 青铜峡市乡村旅游高质量发展规划

Qingtongxia City Rural Tourism High-quality Development Planning

公共服务设施规划图



- |    |  |         |  |      |
|----|--|---------|--|------|
| 图例 |  | 游客服务点   |  | 加油站  |
|    |  | 旅游问讯处   |  | 餐饮服务 |
|    |  | 医疗急救服务点 |  | 购物点  |
|    |  | 停车场     |  |      |
|    |  | 公共洗手间   |  |      |



# 青铜峡市乡村旅游高质量发展规划

Qingtongxia City Rural Tourism High-quality Development Planning

乡镇发展指引图

